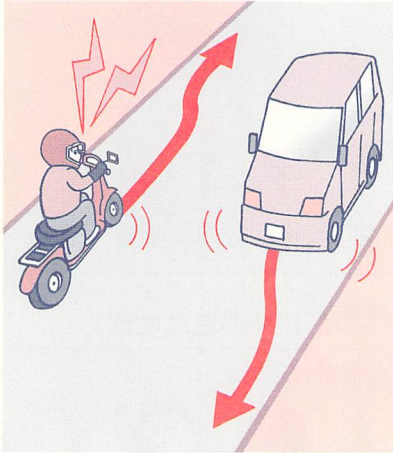


4. LÁI XE NƠI HOẶC TÌNH HUỐNG NGUY HIỂM

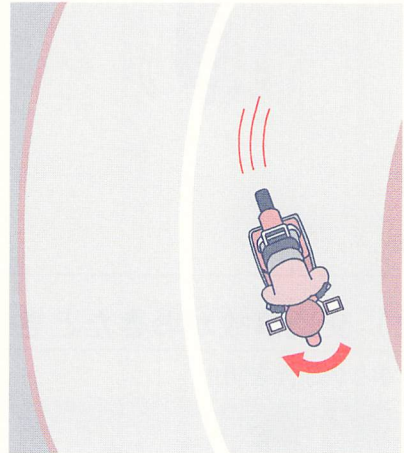
(1) Khi tình huống khẩn cấp xảy ra

① Trường hợp có nguy cơ va chạm với xe đối diện



Tập sát nhất có thể về bên trái, **phanh và bấm còi**. Nếu bên ngoài đường không nguy hiểm thì lập tức ra khỏi đường.

② Trường hợp bánh sau bị trượt



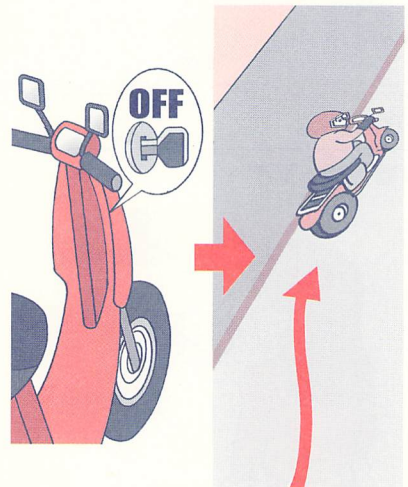
Không bóp phanh, thả lỏng **tay ga**, đồng thời bê tay lái về **hướng bánh sau trượt** để thân xe thẳng bằng lại.

③ Trường hợp mất phanh khi xuống dốc



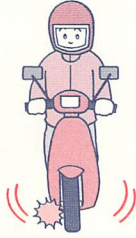
Sau khi **chuyển chế độ giảm tốc**, vừa phanh động cơ để **giảm tốc độ**. Nếu như thế vẫn không giảm tốc độ được thì thử dừng xe ở **bên ngoài đường**.

④ Trường hợp tay ga bị kẹt

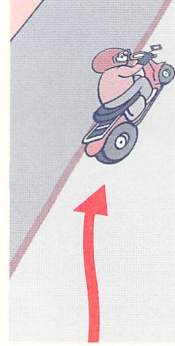


Lập tức ngắt **công tắc chia khóa**. Dừng động cơ, vừa phanh vừa tập vào bên **lề trái** của đường để dừng lại.

⑤ Trường hợp nổ bánh xe khi đang đi chuyên

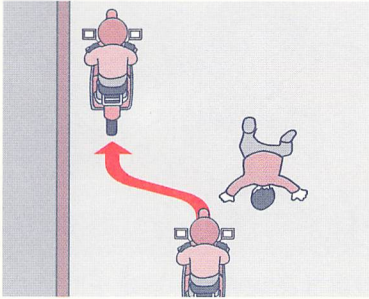


Nắm chắc tay lái, cố gắng giữ xe thăng bằng. Bóp phanh **liên tục** rồi tấp vào **lề trái** để dừng lại.



(2) Khi có tai nạn xảy ra

① Phòng tránh tai nạn liên tiếp



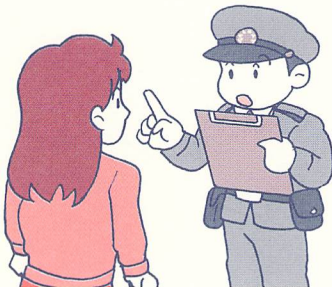
Đi chuyên xe đến nơi an toàn để **phòng tránh tai nạn liên tiếp**.

② Cứu hộ người bị thương



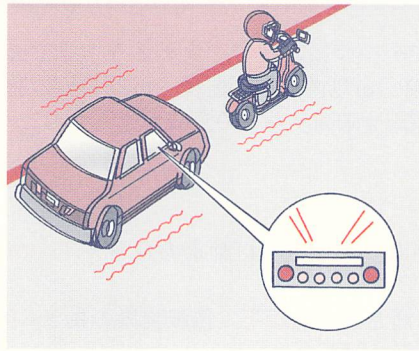
Khi có người bị thương thì lập tức gọi **xe cứu thương** và thực hiện các biện pháp **cứu hộ khẩn cấp**.

③ Báo cho cảnh sát

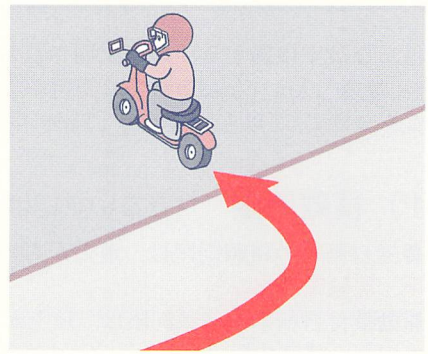


Báo cho **cảnh sát** biết nơi xảy ra tai nạn, tình trạng tai nạn, ...

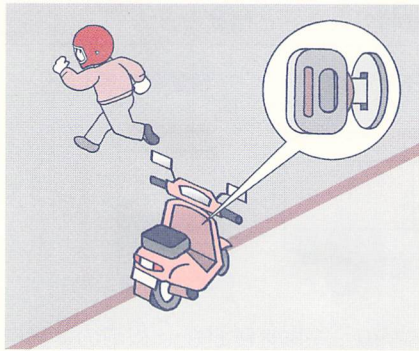
(3) Khi xảy ra động đất lớn



① Tránh **phanh gấp, dừng xe lại**. Xác nhận thông tin động đất bằng radio hoặc điện thoại di động.



② Trường hợp bỏ lại xe để đi lánh nạn thì cố gắng **di chuyển** xe đến nơi bên ngoài đường.



③ Trường hợp buộc phải bỏ lại xe trên đường để đi lánh nạn thì **cấm nguyên chia khóa** để bất cứ ai cũng có thể **đi dời** xe được.



④ Trường hợp đi lánh nạn, hạn chế **đi chuyển** bằng xe ô tô để tránh ùn tắc.