

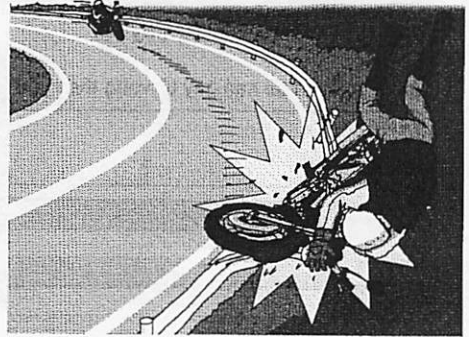
## 2 Các Dạng Tai Nạn Giao Thông

Tai nạn giao thông có thể được chia thành nhiều dạng. Tất cả đều có thể tránh được nhờ nhận thức của người lái xe.

### (1) Tai nạn giao thông do tốc độ

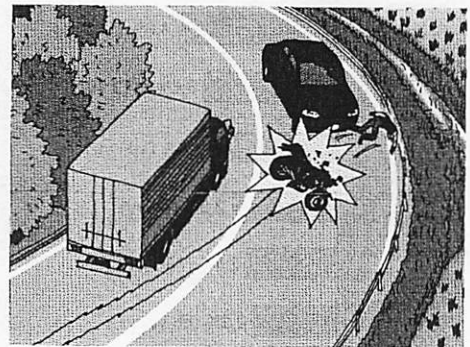
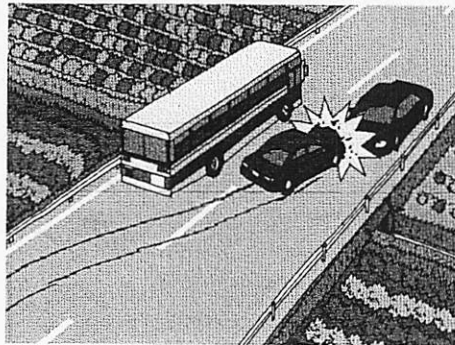
Nếu bạn tăng tốc quá mức, thì bạn sẽ không thể tránh được nguy hiểm và dẫn đến tai nạn nghiêm trọng.

Điều quan trọng là luôn duy trì tốc độ an toàn tùy thuộc vào con đường hoặc tình hình giao thông. Đặc biệt là khi rẽ theo các đường cua, hãy giảm hết tốc độ.



### (2) Tai nạn giao thông do liêu lĩnh đi qua xe khác và vượt xe

Đi qua xe khác và vượt xe có thể rất nguy hiểm. Trừ khi đã xác nhận là an toàn, nếu không thì không được đi qua xe khác và vượt xe.



Đi qua xe khác ở những khúc đường cua là vô cùng nguy hiểm.

### (3) Tai nạn giao thông do lái xe không tập trung

Lái xe không tập trung là cực kỳ nguy hiểm.

Cần tuyệt đối tránh tình trạng lái xe không tập trung, bị phân tâm bởi cảnh vật xung quanh, trò chuyện với những người trong xe, hệ thống âm thanh xe, sử dụng điện thoại di động hoặc tập trung vào màn hình hệ thống định vị trên xe.



### Gợi Ý Nhanh

Nếu bạn không nhìn đường khoảng hai giây...

Với tốc độ 60km/giờ, bạn sẽ đi được khoảng 30 mét trở lên.

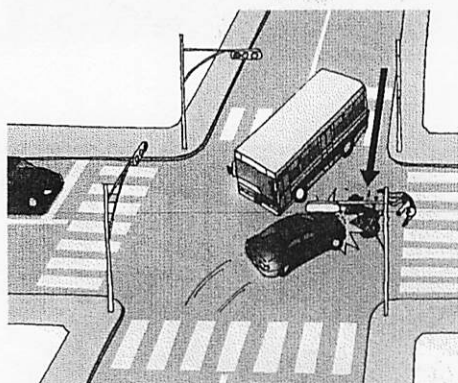
Ngay cả khi bạn thấy được mỗi nguy hiểm sau khi quay lại nhìn đường, thì vẫn có rủi ro là bạn sẽ lái xe đến quá gần nên không kịp dừng lại.

### (4) Tai nạn giao thông tại giao lộ

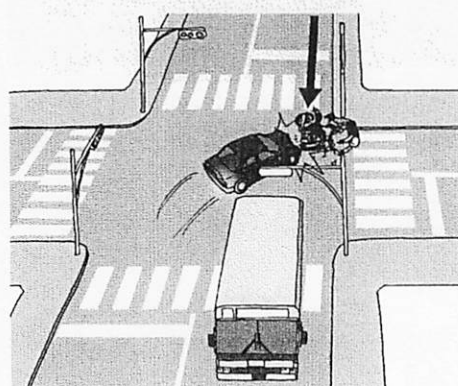
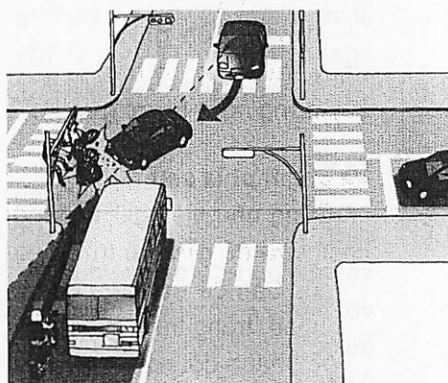
#### A Khi bạn rẽ phải

Khi bạn rẽ phải, xe hai bánh đang đi tới có thể đi thẳng lên từ chỗ bị xe đang đi tới cản trở (điểm mù). Cần trọng xác nhận an toàn là rất quan trọng.

Bạn nên lái xe đồng thời dự đoán những nguy hiểm có thể xảy ra ở điểm mù.



Một vụ va chạm với xe hai bánh đang đi thẳng từ phía sau một chiếc xe hơi đang tới.



Một vụ va chạm với xe hai bánh đang đi sau một chiếc xe cỡ lớn sau khi xe đó đi qua.

### Gợi Ý Nhanh

#### Tai nạn giữa xe rẽ phải và xe đi thẳng

Tai nạn xảy ra giữa một chiếc xe rẽ phải và một chiếc xe đi thẳng được gọi là “tai nạn giữa xe rẽ phải và xe đi thẳng”.

Khi xe máy đi thẳng qua giao lộ, có nguy cơ cao là xe đi đến từ hướng ngược lại có thể không nhìn thấy bạn hoặc đánh giá sai vị trí của bạn và rẽ phải, do đó cần phải đặc biệt thận trọng.

### Gợi Ý Nhanh

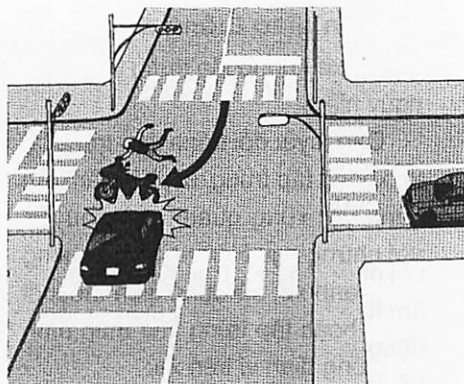
#### Lách sang bên phải khi đang rẽ trái

Cụ thể, các phương tiện cỡ lớn lách sang bên phải khi đang rẽ trái trên đường hẹp. Do đó, chỉ vì có khoảng trống bên trái của xe, thì xe máy cũng không được cố vượt phương tiện cỡ lớn từ bên trái.

Ngoài ra, người lái xe bốn bánh nên chú ý không lách sang bên phải khi rẽ trái.

## B Khi bạn đi thẳng

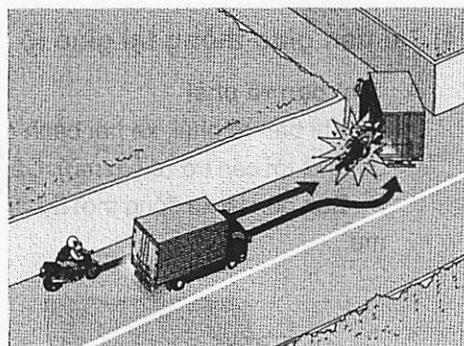
Khi bạn đi thẳng, đừng đi thẳng một cách bất cẩn, và cho rằng chiếc xe sắp rẽ phải sẽ dừng lại. Hãy chú ý hơn tới những chiếc xe sắp rẽ phải.



## C Tai nạn khi rẽ trái

Chú ý chuyển động của chiếc xe đi trước. Nếu bạn cố đi vượt qua những chiếc xe đang giảm tốc độ, thì những tai nạn như thế này có thể xảy ra.

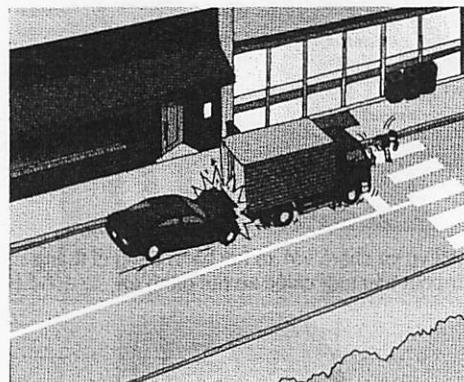
Trong trường hợp giao lộ hẹp, thì ô tô đang rẽ trái có thể đi chuyển đến giữa đường ngay trước khi rẽ trái, vì vậy hãy dừng ngay trước giao lộ.



## D Va chạm phía sau

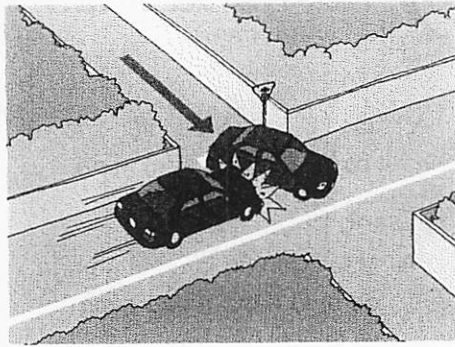
Cũng như việc giữ khoảng cách vừa đủ giữa xe trước và xe của bạn để tránh va chạm với nhau, trong trường hợp xe trước phanh đột ngột, hãy chú ý đến tình hình đằng trước của xe đi trước.

Cẩn thận để tránh va chạm với ô tô đỗ trên đường.



### (5) Tai nạn giao thông khi lái xe trên đường có quyền ưu tiên

Ngay cả khi bạn lái xe trên đường có quyền ưu tiên, thì xe hơi hoặc người đi bộ có thể bất chợt đi ra từ lề đường. Vì vậy, hãy xác nhận an toàn và lái xe cẩn thận.

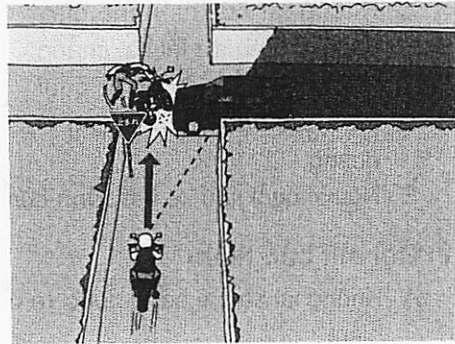


Đường có quyền ưu tiên...

Xem trang 72.

### (6) Va chạm phía đầu xe

Để tránh loại tai nạn này, hãy dừng ở các biển báo dừng (giảm tốc độ) và xác nhận an toàn.



### Gợi Ý Nhanh

#### Gương cầu lồi giao thông

Gương cầu lồi giao thông được lắp đặt tại một số giao lộ có tầm nhìn kém.

Tuy nhiên, những chiếc gương này vẫn có điểm mù không phản chiếu trong gương và có thể bỏ qua hoặc đánh giá sai các vật thể được phản chiếu, vì vậy điều quan trọng là không nên phụ thuộc quá nhiều vào gương.

### Thực Hành

Trong tình huống này, có thể dự đoán được những nguy hiểm nào?



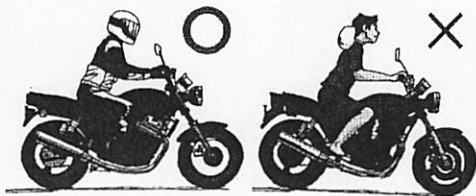
Câu trả lời ở trang 351.

## 2 Rủi Ro và Chấn Thương ở Xe Hai Bánh

Vi toàn bộ cơ thể luôn tiếp xúc với bên ngoài khi đi trên xe hai bánh, nên tai nạn rất có thể là sẽ nghiêm trọng.

### (1) Trang phục

- A Mặc quần áo làm giảm phần da bị lộ càng nhiều càng tốt và thiết bị bảo hộ.
- B Mặc quần áo mà người lái xe khác dễ nhìn thấy.
- C Không lái xe khi mang giày dép gây cản trở lái xe, chẳng hạn như guốc và dép có quai.
- D Mặc quần áo phản quang hoặc đội mũ bảo hiểm có dán miếng phản quang.
- E Người ngồi sau xe hai bánh cũng nên làm như trên.



### (2) Đội mũ bảo hiểm

- A Không lái xe hai bánh hoặc xe đạp có gắn động cơ khi không có mũ bảo hiểm.  
Ngoài ra, không chở thêm người mà không có mũ bảo hiểm.  
Phần lớn những người thiệt mạng trong các vụ tai nạn khi đi xe hai bánh đều bị chấn thương chí mạng ở đầu.
- B Sử dụng mũ bảo hiểm có **dấu PS (C)** hoặc **dấu JIS**<sup>1</sup> trên mũ đồng thời đội mũ đúng cách và cài chặt khóa cài.  
**Mũ bảo hộ trong công trình không dùng để đi đường.**

<sup>1</sup>  
Dấu PSC



Dấu JIS



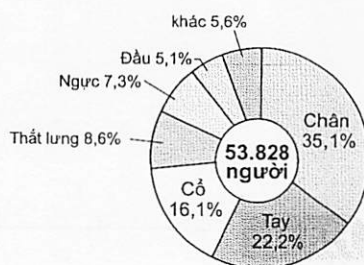
### Điểm

#### Đặc biệt chú ý đến chấn thương chân

Phần lớn các chấn thương trong các tai nạn đều xảy ra ở khu vực chân. Nếu bạn ngã nhào, hãy cẩn thận để không bị kẹt trong xe.

Chấn thương theo bộ phận cơ thể trong tai nạn giao thông.

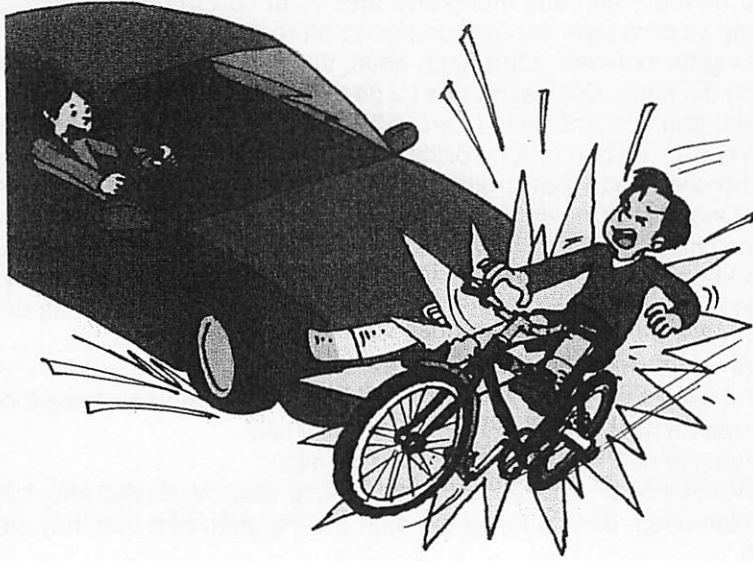
Liên quan đến xe hai bánh (tất cả chấn thương)



(2018)

# 3 Thảm Kịch Tai Nạn Giao Thông

Nếu người lái xe gây tai nạn giao thông, thì người đó sẽ bị phạt hành chính (thu hồi hoặc treo giấy phép lái xe) và sẽ chịu trách nhiệm theo các bộ luật dân sự (bồi thường thiệt hại) và hình sự (phạt tù và phạt tiền).



Trách nhiệm dân sự  
Bồi thường thiệt hại



Trách nhiệm hình sự  
Phạt tù. Phạt tiền



Trách nhiệm hành chính  
Thu hồi/treo giấy phép lái xe

Không chỉ bản thân người lái xe mà các thành viên trong gia đình người này sẽ phải mang gánh nặng tổn thất tài chính và nỗi đau tinh thần do tai nạn.

Hơn nữa, nạn nhân và gia đình nạn nhân sẽ phải chịu nỗi đau không thể xoa dịu.

Khi lái xe, hãy nhớ đến thảm kịch tai nạn giao thông và cố gắng lái xe an toàn.

## Điểm

### Nỗi buồn của nạn nhân và bên có tội

#### Bố Mẹ thân mến

Từ N.H ở thành phố Asahikawa

Một ngày nọ, đột nhiên, bố và mẹ tôi qua đời.

Chiếc xe tải hạng nhẹ mà họ đang điều khiển đã bị một chiếc xe không dừng ở biển báo dừng đâm phải. Mẹ tôi mất ngay lập tức. Bố tôi mất khi đang được phẫu thuật. Bố mẹ luôn có sức khỏe tốt cho tới ngày hôm đó, họ đang mong chờ đưa cháu của mình cấp sách tới trường và đám cưới em gái của tôi. Họ đã ra đi quá đột ngột.

Đang từ một cuộc sống hạnh phúc, tôi cảm thấy như mình đã rơi xuống địa ngục. Cuộc sống của tôi đã thay đổi mãi mãi.

Điều đau đớn nhất khi là nạn nhân của một vụ tai nạn là nhìn thấy gương mặt của bên có tội. Tôi không trách anh ta nhưng tôi không thể tha thứ cho anh ta. Bất cứ khi nào tôi nhìn thấy khuôn mặt của anh ta, tôi không thể ngừng suy nghĩ rằng "Người này đã thay đổi chúng tôi. Bố mẹ chúng tôi mất là do anh ta." Tôi đau khổ và tôi không thể ngừng than khóc. Sau ngày thứ 49, tôi đã từ chối cho anh ta tới thăm và thông qua công ty bảo hiểm nhấn với anh ta rằng "Làm ơn đừng đến nữa." Bố mẹ tôi sẽ không bao giờ quay lại.

Anh ta sẽ phải mang tội lỗi này mãi mãi.

"Tại sao điều này lại xảy ra?" "Tại sao lại đâm vào xe bố mẹ tôi?" "Tại sao bố mẹ tôi phải chết?" Tại sao...tại sao...

Không ai có thể trả lời những câu hỏi này.

Mỗi khi thấy tin tức về tai nạn giao thông trên TV, tôi đau khổ, trần trờ, "Nạn nhân, bên có tội và gia đình của họ chắc hẳn đều thấy đau buồn."

(Trích từ "Những cơn đau không thể chữa lành-Tiếng nói của nạn nhân tai nạn giao thông" Được Hiệp Hội An Toàn Giao Thông Hokkaido Xuất Bản)



## Điểm

### 3 trách nhiệm

#### ① Trách nhiệm dân sự

Sau đây là những ví dụ gần đây về những thiệt hại nghiêm trọng được đưa ra xét xử liên quan đến tai nạn giao thông.

Ví Dụ về Các Bản Án Bồi Thường Lớn (Tai Nạn Gây Thương Tích hoặc Tử Vong)

Bồi thường theo lệnh	Tòa án	Ngày tuyên án	Ngày xảy ra tai nạn	Bên bị thương	Bản chất thiệt hại
528,53 triệu	Quận Yokohama	2011.11. 1	2009.12.27	Nam, 41 tuổi, bác sĩ	Tử vong
453,81 triệu	Quận Sapporo	2016. 3.30	2009. 1. 7	Nam, 30 tuổi, công chức	Thương tật còn lại
452,51 triệu	Quận Yokohama	2017. 7.18	2012.11. 1	Nam, 50 tuổi, tư vấn viên	“
439,61 triệu	Quận Kagoshima	2016.12. 6	2010.11. 9	Nữ, 58 tuổi, giáo viên dạy nghề	“
397,25 triệu	Quận Yokohama	2011.12.27	2003. 9.14	Nam, 21 tuổi, sinh viên đại học	“
395,10 triệu	Quận Nagoya	2011. 2.18	2007. 4.13	Nam, 20 tuổi, sinh viên đại học	“
390,95 triệu	Quận Kobe	2017. 3.30	2009.12. 3	Nam, 32 tuổi, trợ giảng	“
382,81 triệu	Quận Nagoya	2005. 5.17	1998. 5.18	Nam, 29 tuổi, nhân viên công ty	“
378,86 triệu	Quận Osaka	2007. 4.10	2002.12.11	Nam, 23 tuổi, nhân viên công ty	“
373,70 triệu	Quận Tokyo	2014. 8.27	2010. 7.20	Nam, 7 tuổi, học sinh tiểu học	“

Ví Dụ về Các Bản Án Bồi Thường Lớn (Tai Nạn Gây Thiệt Hại về khía cạnh nào đó)

Bồi thường theo lệnh	Tòa án	Ngày tuyên án	Ngày xảy ra tai nạn	Tài Sản Bị Hư Hại
261,35 triệu	Quận Kobe	1994. 7.19	1985. 5.29	Hàng hóa (Kimono, quần áo, quần áo lông thú)
135,80 triệu	Quận Tokyo	1996. 7.17	1991. 2.23	Cửa hàng (tiệm trò chơi)
120,36 triệu	Quận Fukuoka	1980. 7.18	1975. 3. 1	Xe lửa, đường ray, nhà cửa
117,98 triệu	Quận Osaka	2011.12. 7	2007. 4.19	Xe rơ moóc
113,47 triệu	Quận Chiba	1998.10.26	1992. 9.14	Xe lửa
61,24 triệu	Quận Okayama	2000. 6.27	1996. 9.26	Hàng hóa
41,41 triệu	Quận Osaka	2008. 5.14	1999. 9.25	Hàng hóa
33,91 triệu	Quận Nagoya	2004. 1.16	2001. 3. 9	Xe tải cỡ lớn và hàng hóa
31,56 triệu	Quận Tokyo	2001.12.25	1999.11. 5	Tòa nhà 4 tầng
30,52 triệu	Quận Tokyo	2001. 8.28	1999. 5.16	Cửa hàng (cửa hàng bán đồ lướt sóng)

(Nguồn: Số liệu thống kê của Hiệp Hội Bảo Hiểm Nhật Bản)

#### ② Trách nhiệm hình sự

Nếu một người không có sự chú ý cần thiết khi lái ô tô và gây ra tử vong hoặc thương tích cho người khác, thì người đó có thể bị kết án vì “bất cẩn khi lái xe ô tô dẫn đến tử vong hoặc thương tích” theo Đạo Luật Xử Phạt Hành Vi Lái Xe Ô Tô Dẫn Đến Tử Vong hoặc Thương Tích và bị kết án tối đa 7 năm tù.

Tuy nhiên, nếu nạn nhân bị thiệt mạng hoặc bị thương do hành vi lái xe có chủ đích hoặc nguy hiểm của người lái xe—chẳng hạn như lái xe trong khi không có khả năng điều khiển bình thường do ảnh hưởng của rượu hoặc ma túy, hoặc lái xe với tốc độ nguy hiểm trên đường cấm xe cộ (đường dành riêng cho người đi bộ, đi sai hướng trên đường cao tốc)—thì sẽ áp dụng bản án “hành vi lái xe nguy hiểm dẫn đến tử vong hoặc thương tích.” Người lái xe có thể bị kết án từ 1 đến 20 năm tù nếu nạn nhân thiệt mạng và tối đa 15 năm tù nếu nạn nhân bị thương. Hơn nữa, nếu nạn nhân thiệt mạng hoặc bị thương do người lái xe không có khả năng điều khiển xe bình thường do ảnh hưởng của rượu, ma túy hoặc rối loạn ý thức liên quan đến bệnh tật, thì người lái xe có thể bị kết án tối đa 15 năm tù nếu nạn nhân thiệt mạng, và tối đa 12 năm tù nếu nạn nhân bị thương.

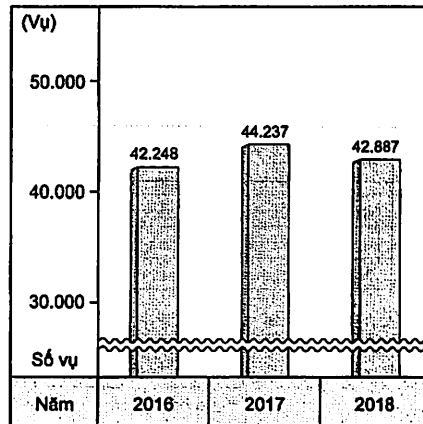
Nếu người lái xe không có giấy phép lái xe, thì sẽ áp dụng hình phạt bổ sung vì lái xe không có giấy phép.

### ③ Xử phạt hành chính

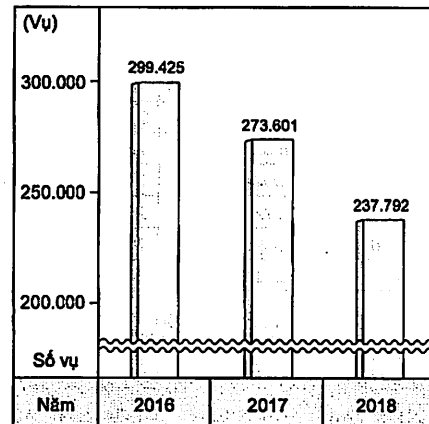
Số người lái xe bị hủy giấy phép lái xe là 42.887 và số bị treo giấy phép là 237.792 vào năm 2018. Thời gian một người không được cấp giấy phép do bị thu hồi là từ 1 năm đến 10 năm. Nếu người có giấy phép lái xe đã bị thu hồi mà cố gắng lấy lại giấy phép, thì người đó phải trải qua khóa đào tạo đặc biệt.

Trong trường hợp bị treo giấy phép lái xe, thời gian có thể từ 30 ngày đến 180 ngày.

Số người bị hủy giấy phép lái xe



Số người bị treo giấy phép lái xe



※ Việc đó bao gồm thu hồi giấy phép lái xe của người mới lái, thu hồi do mắc bệnh hoặc có xu hướng vi phạm nghiêm trọng các quy tắc. Không bao gồm việc thu hồi đã áp dụng.

## 4 Trăn Trọng Mạng Sống Con Người

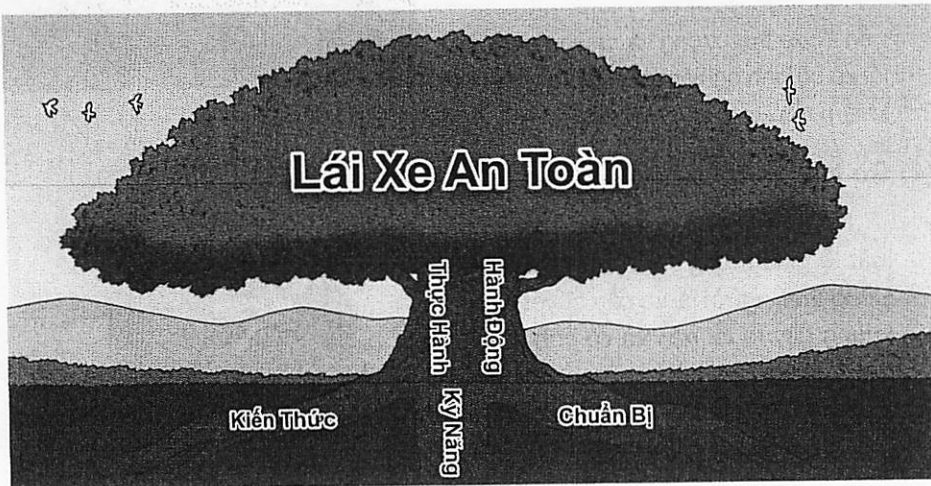
Khi tai nạn giao thông xảy ra do người lái xe hoặc người đi bộ bất cẩn hoặc sơ suất, thì tai nạn đó có thể tránh được nếu cố gắng.

Ngày nay, trên những con đường đầy xe và người đi bộ, một lỗi vi phạm quy tắc nhỏ hoặc hơi mất tập trung cũng có thể gây ra tai nạn giao thông ngay lập tức.

Mỗi người lái xe phải có ý thức và trách nhiệm với tư cách là một thành viên của xã hội lái xe.

Người lái xe phải nhận thức rõ rằng họ đang tham gia một hoạt động có thể cướp đi mạng sống của con người, do đó họ phải tập trung hết khả năng của mình vào việc lái xe.

**Có tinh thần trách nhiệm!**



### (1) Điều quan trọng nhất là nhận ra tính mạng con người quý giá như thế nào

Điều đặc biệt cần thiết đối với người lái xe là phải hiểu tầm quan trọng của tính mạng con người và là con người giàu lòng yêu thương.

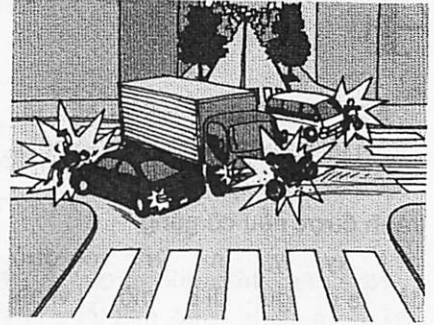
Như vậy, bạn sẽ giảm tốc độ một cách tự nhiên, thận trọng trong việc sử dụng tay lái và nghĩ đến người khác khi lái xe.



## (2) Bước đầu tiên để lái xe an toàn là tuân thủ luật lệ giao thông

Cũng giống như những người chơi không tuân theo luật chơi thì sẽ không đủ điều kiện tham gia chơi thể thao, những người lái xe không tuân thủ luật lệ giao thông thì không có quyền lái xe.

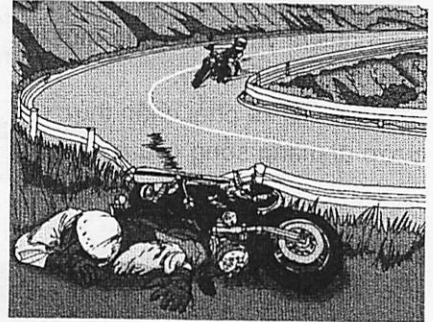
Vì luật lệ giao thông được thực thi để giúp người hoặc xe ô tô đi lại an toàn, việc tuân theo các luật lệ này là bước đầu tiên để lái xe an toàn.



## (3) Đừng quá tự tin vào khả năng lái xe của bạn

Quá tự tin vào khả năng lái xe của bạn sẽ dẫn đến hành vi lái xe liều lĩnh. Có rất nhiều vụ tai nạn nghiêm trọng xảy ra do quá tự tin vào khả năng lái xe của mình, vì tin rằng "Tôi lái xe rất giỏi."

Những người có ít kinh nghiệm nên lái xe thận trọng và những người lái xe có kinh nghiệm nên lái xe với sự khiêm tốn.



## (4) Có trách nhiệm

Người lái xe có nhiệm vụ tuân thủ luật lệ giao thông và lái xe an toàn. Đồng thời, người lái xe cần quyết tâm không gây ra tai nạn và có tinh thần trách nhiệm.

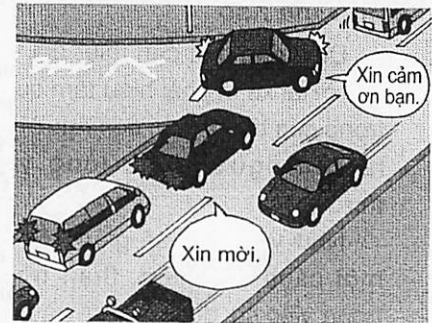


## (5) Tinh thần nhân nhượng là quan trọng

Mọi người nên sử dụng đường, và biết nhường đường cho nhau.

Đừng tự cho mình là trung tâm và hãy cố gắng lái xe với tinh thần nhân nhượng.

Trong các tình huống giao thông thực tế, có nhiều vấn đề không thể giải quyết theo quy tắc. Điều có thể giải quyết những tình huống đó là tinh thần nhân nhượng.



# 5 Tầm Quan Trọng của Dây An Toàn

## (1) Thắt dây an toàn<sup>1</sup>

Một số người lái xe và hành khách không thắt dây an toàn vì họ cảm thấy chúng quá chật và khó chịu khi thắt. Nhưng người lái xe khác có cảm giác sai lầm rằng họ hoàn toàn an toàn mà không cần thắt dây an toàn. Tuy nhiên, dây an toàn rất hiệu quả trong các vụ tai nạn giao thông, theo bằng chứng dưới đây.



Khi bạn lái một chiếc xe được trang bị dây an toàn, bạn nên thắt chặt dây an toàn của mình và đảm bảo hành khách ở cả ghế trước và ghế sau<sup>2</sup> đều đã thắt dây an toàn.

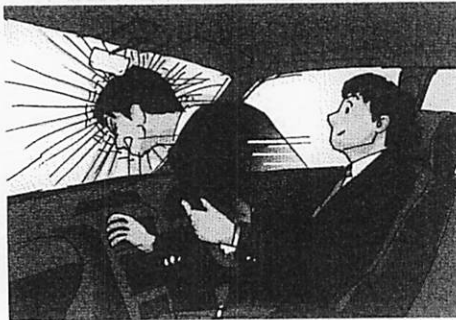
### ● Tác dụng của việc thắt dây an toàn

- A Trong trường hợp xảy ra va chạm, đầu và ngực của bạn sẽ ít bị va chạm hơn. Cụ thể, dây an toàn giúp giảm nguy cơ hành khách ngồi phía sau bị va đập vào các hành khách khác.
- B Trong trường hợp lật xe hoặc đổ xe, vết thương sẽ không nghiêm trọng.
- C Nếu cửa mở ra, bạn sẽ không bị văng ra ngoài.
- D Tư thế lái xe của bạn sẽ được cải thiện và việc sử dụng tay lái sẽ ổn định.
- E Khó xảy ra tình trạng suy giảm tầm nhìn động.
- F Bạn sẽ ít cảm thấy mệt mỏi vì eo và thân trên của bạn được ổn định.

## Điểm

### Giá như đã thắt dây an toàn...

Trong số những người ngồi trên xe khách hoặc xe tải bị thiệt mạng trong vụ tai nạn giao thông khi không thắt dây an toàn, nguyên nhân tử vong trong phần lớn các trường hợp là va chạm với tay lái, thiết bị hoặc các bộ phận khác của xe hoặc bị văng ra khỏi xe. Hầu hết những người này có thể đã giữ được mạng sống nếu họ thắt dây an toàn.



<sup>\*1</sup> Xem Trang 16 để biết cách thắt dây an toàn cho đúng và các trường hợp được phép không thắt dây an toàn.

<sup>\*2</sup> Luật sửa đổi vào tháng 6 năm 2008 bắt buộc hành khách ngồi phía sau cũng phải thắt dây an toàn.



### Gợi Ý Nhanh

#### Loại Ghế An Toàn Cho Trẻ Em

Ghế an toàn cho trẻ em thường được chia thành ba loại dưới đây.

- Ghế Cho Trẻ Sơ Sinh  
Dành cho trẻ mới sinh đến trẻ sơ sinh khoảng 1 tuổi có cân nặng tối đa 10 kg. Còn được gọi là ghế em bé.
- Ghế An Toàn Cho Trẻ Em  
Dành cho trẻ có cân nặng từ 9 đến 18 kg khoảng từ một đến bốn tuổi.
- Ghế Đỡ  
Dành cho trẻ từ bốn đến mười tuổi, nặng từ 15 - 36 kg. Cũng được gọi là ghế phụ.



### Gợi Ý Nhanh

#### Sử Dụng Dây An Toàn khi Mang Thai

Mọi người thường hiểu nhầm rằng phụ nữ có thai không cần thắt dây an toàn. Hiệu quả bảo vệ của dây an toàn đối với cả phụ nữ có thai và thai nhi đã được khoa học chứng minh.

Để bảo vệ bản thân và đứa con chưa chào đời của mình, hãy kiểm tra với bác sỹ và thắt dây an toàn đúng cách.

## (2) Sử dụng ghế an toàn cho trẻ em

A Ghế an toàn cho trẻ em được thiết kế đặc biệt nhằm làm giảm thương tích và nguy cơ tử vong khi xảy ra tai nạn giao thông. Đồng thời, loại ghế này cũng ngăn trẻ nhỏ không làm phiền người lái xe bằng việc giữ các bé một cách phù hợp bên trong phương tiện. Với các em nhỏ không thể cài dây an toàn của người lớn, việc trang bị ghế an toàn phù hợp cho trẻ em là rất quan trọng.

Khi có trẻ em ngồi trên phương tiện của bạn, bạn cần có một chiếc ghế an toàn cho trẻ em phù hợp với độ tuổi của trẻ trên xe, trừ khi trẻ bị ốm hoặc trong các trường hợp khác không thể dùng ghế.

B Ghế an toàn cho trẻ em phải được sử dụng theo hướng dẫn của nhà sản xuất để được hiệu quả.

Việc sử dụng ghế an toàn cho trẻ em đúng cách được trình bày dưới đây:

- Lựa chọn ghế an toàn cho trẻ em vừa khít với trẻ và với hình dáng của ghế trên phương tiện để có thể lắp đặt đúng cách.
- Trong trường hợp phương tiện có trang bị túi khí cho ghế hành khách phía trên, khuyến nghị lắp đặt ghế an toàn cho trẻ em ở ghế sau. Nếu không còn lựa chọn nào khác ngoài việc lắp đặt ghế an toàn cho trẻ em ở ghế hành khách phía trên, hãy đẩy ghế hành khách phía trên ra phía sau xa nhất có thể, và lắp đặt ghế an toàn cho trẻ em nhìn về phía trước.
- Lắp đặt ghế an toàn cho trẻ em một cách chắc chắn.

## (3) Thắt dây an toàn cho phụ nữ có thai

Thắt dây an toàn đúng cách giúp bảo vệ cả phụ nữ có thai và đứa trẻ chưa sinh trong tình huống tai nạn xảy ra. Tuy nhiên, mỗi phụ nữ có thai lại khác nhau, người này phải hỏi ý kiến bác sỹ của mình xem việc thắt dây an toàn có ảnh hưởng xấu đến sức khỏe của bản thân hay không.

Để ngăn ngừa thương tích nghiêm trọng có thể xảy ra với đứa trẻ chưa sinh khi có tai nạn, phụ nữ có thai cần thắt dây an toàn đúng cách. Ví dụ, người này cần sử dụng cả dây kéo qua hông và dây kéo qua vai, không chỉ sử dụng mỗi dây kéo qua hông. Phụ nữ có thai không được đặt dây kéo qua hông lên hoặc phía trên bụng của mình.

## Đánh Giá

Đánh dấu đúng hay sai cho từng phát biểu sau đây để kiểm tra mức độ hiểu của bạn về phần trước.

1. Khi lái xe máy, việc có thể tự do cử động là rất quan trọng, do đó hãy mặc áo ngăn tay vào mùa hè.
2. Khi bắt buộc phải lắp ghế an toàn cho trẻ em ở ghế hành khách phía trên, sẽ an toàn hơn nếu lắp ghế quay mặt ra sau.

▶ ▶ ▶ Các câu trả lời đúng được ghi ở trang cuối của cuốn sách.

OPEN SESAME II

Back Forward Home Refresh Images Open Print Search Skip Giải Đoạn 2 – Bài Học 9

## Về hình ảnh ở trang 231... Quan Điểm

### Những gia đình mất người thân là “nạn nhân khác” trong các vụ tai nạn giao thông.

Bên cạnh nỗi đau và mất mát trước cái chết của người thân, những loại gánh nặng tâm lý dưới đây có thể sẽ đè lên vai các gia đình có người thiệt mạng do tai nạn giao thông. Hãy nhớ rằng nỗi đau do tai nạn giao thông kéo dài theo phản ứng dây chuyền. (Dưới đây là những ví dụ chung. Các trường hợp cụ thể có thể khác nhau theo từng hoàn cảnh.)

- Họ muốn biết tình trạng cuộc điều tra, người có tội đã nói gì và người đó đã ăn năn ra sao, tuy nhiên không có thông tin nào được đưa ra.
- Họ đau đớn về mặt cảm xúc khi nhìn thấy tên và ảnh người thân đã mất của mình trên các phương tiện truyền thông. Hiểu lầm và lời đồn ác ý đôi khi có thể hủy hoại danh dự và nhân phẩm của người quá cố.
- Bản thân các thành viên trong gia đình có thể bị cảnh sát hoặc công tố viên chất vấn trong quá trình điều tra nguyên nhân vụ tai nạn, và mặc dù họ không muốn nhớ về vụ tai nạn, họ bắt buộc phải nói về nó. Họ cũng có thể bị yêu cầu tham gia buổi điều tra tại hiện trường vụ tai nạn.
- Họ phải nộp bằng chứng là quần áo và các vật dụng khác mà người quá cố đã mặc/đeo tại thời điểm xảy ra tai nạn.
- Họ có thể phải tham dự buổi xét xử tại tòa án và đưa ra bằng chứng hoặc buộc phải lắng nghe các lý do một phía do người có tội đưa ra.
- Họ có thể cảm thấy phán quyết không xứng đáng so với cảm xúc của họ. Cũng có những vụ án mà người có tội không bị khởi tố hoặc trừng trị.

TIẾP THEO