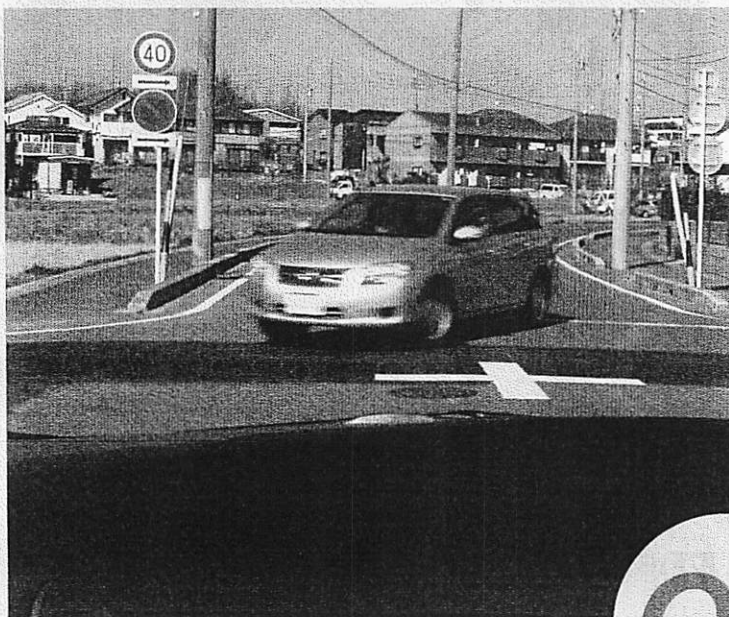


## Giai Đoạn 2

### Bài Học

# 5

## Phân Tích Hành Vi Dựa Trên Kết Quả Kiểm Tra Năng Lực



### Quan Điểm

#### **Cẩn Thận!** **Sao chuyện này lại xảy ra?**

Khi bạn sắp vào một giao lộ để đi thẳng về phía trước, một chiếc xe sắp lao tới đột nhiên bắt đầu rẽ phải trong lúc đầy rũi ro.

Nếu bạn không thể dừng lại và dẫn tới va chạm, bạn nghĩ nguyên nhân của vụ tai nạn này là gì?

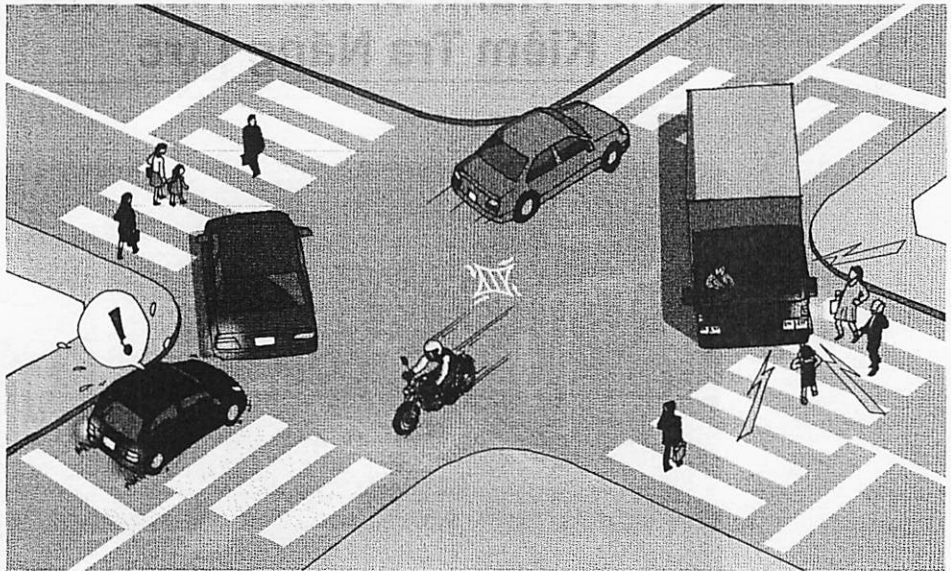
Cố gắng đưa ra càng nhiều nguyên nhân càng tốt.

▶▶▶ Xem phân tích ở trang 171.

# 1 Lái Xe và Tính Cách

## 1 Thái Độ Biểu Hiện Khi Lái Xe

Mặc dù kỹ thuật lái xe được sử dụng là như nhau, nhưng thái độ lái xe lại khác nhau tùy theo từng người phụ thuộc vào tính cách và thói quen của họ.



## 2 Những Người Gây Ra Tai Nạn và Những Người Không Gây Ra Tai Nạn

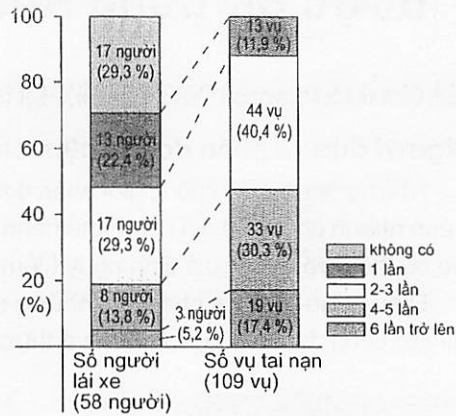
Việc xảy ra vi phạm giao thông và tai nạn liên quan đến tính cách và thói quen điều khiển phương tiện của người lái xe. Một số người lái xe chưa bao giờ gây ra tai nạn giao thông hoặc vi phạm, trong khi có những người lái xe khác vi phạm giao thông và/hoặc gây ra tai nạn liên tục trong suốt một năm.

## Điểm

### Người dễ bị tai nạn

Biểu đồ bên phải là kết quả của cuộc khảo sát được thực hiện tại một công ty nhất định. Cuộc khảo sát đã điều tra số vụ tai nạn gây ra trong khoảng thời gian hai năm. Khi lái xe trong cùng điều kiện, có những người đã gây ra tai nạn lặp đi lặp lại và có những người không gây ra tai nạn gì cả.

Hơn nữa, tỷ lệ tai nạn lớn hơn là do những người vi phạm lặp đi lặp lại chính lỗi đó.



Theo Hồ Sơ từ Viện Nghiên Cứu Khoa Học Cảnh Sát Quốc Gia

## 2 Kiểm Tra Năng Lực Lái Xe

Dù việc yêu cầu nhiều người quan sát hành động lái xe của một người khác là ý tưởng không tồi, thì tham gia bài kiểm tra năng lực lái xe do các chuyên gia tiến hành cũng là ý tưởng hay. Những bài kiểm tra này có thể kiểm tra chính xác và hiệu quả hơn về thái độ và khả năng lái xe của một người.

Hiện tại, bài kiểm tra năng lực lái xe chính là "Bài Kiểm Tra Lái Xe Đạt Tiêu Chuẩn của Cơ Quan Cảnh Sát Quốc Gia-Loại K", được nhiều trường đào tạo lái xe sử dụng.



## Điểm

### Kiểm Tra Năng Lực Lái Xe

Bài kiểm tra năng lực lái xe là một bài kiểm tra tâm lý. Kiểm tra tâm lý được sử dụng trong giáo dục, điều trị y tế và quản lý nhân sự. Những bài kiểm tra này được sử dụng để đánh giá tính cách của một người một cách khoa học.

### "Bài Kiểm Tra Lái Xe Đạt Tiêu Chuẩn của Cơ Quan Cảnh Sát Quốc Gia-Loại K"

Bài kiểm tra được phát triển bằng cách sử dụng nghiên cứu về tính cách và thói quen của những người lái xe thường xuyên gây ra tai nạn giao thông và vi phạm luật giao thông.

### "Bài Kiểm Tra An Toàn OD"

Tham khảo trang 170.

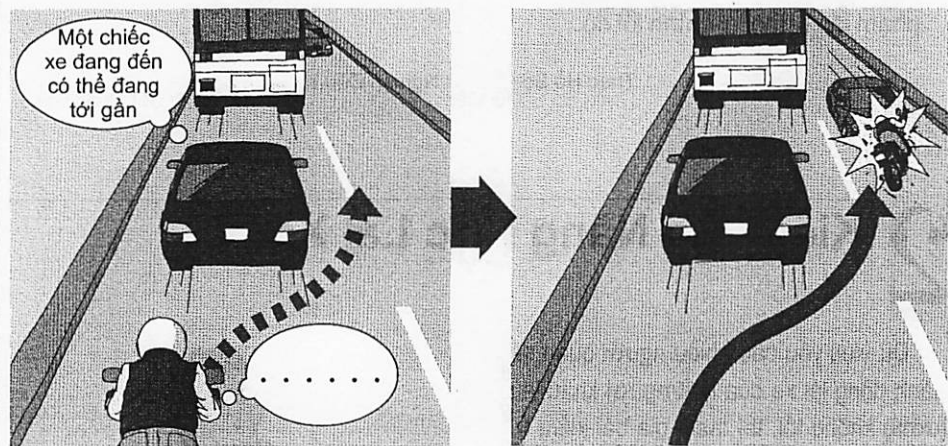
# 3 Kết Quả của Bài Kiểm Tra Năng Lực được Sử Dụng Như Thế Nào

## 1 Tính Cách và Lái Xe theo Loại (Bài Kiểm Tra Lái Xe Đạt Tiêu Chuẩn của Cơ Quan Cảnh Sát Quốc Gia-Loại K)

### (1) Người đưa ra phán đoán chậm chạp

Những người này không giỏi phán đoán về các tình huống xung quanh một cách nhanh chóng và đôi khi có thể hành động mà không cần suy nghĩ. Đôi khi họ có thể đưa ra các giả định nguy hiểm trong các tình huống phức tạp.

Điều quan trọng là phải nhớ những gì đã học được trong trường đào tạo lái xe: cách dự đoán nguy hiểm và thực hiện hành động thích hợp nhất.

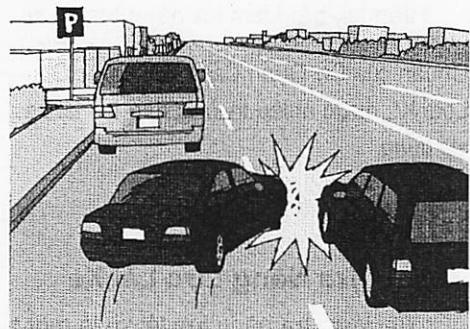


### (2) Người hành động nhanh chóng nhưng thiếu chính xác

Kiểu người này thường giỏi lái xe, nhưng có thể lái xe kiểu rất hùng hỏ. Khi họ lái xe quá thoải mái, họ có thể trở nên tự tin thái quá.

Họ nên cẩn thận khi thực hiện chính xác từng hành động lái xe.

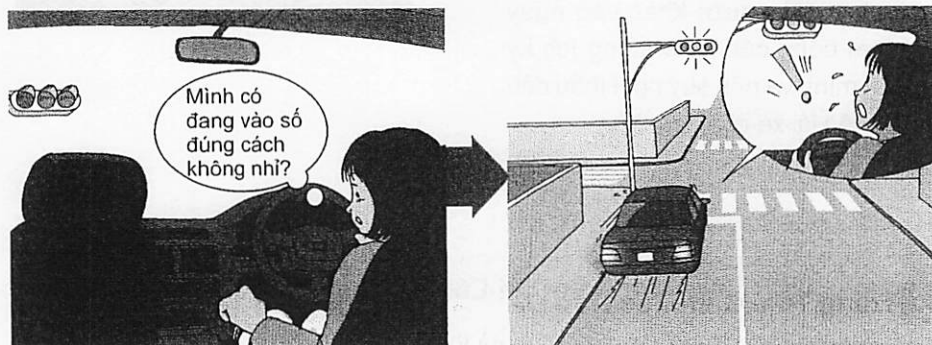
Hơn nữa, họ cần phải chú ý đến mọi thứ xung quanh và luôn luôn có những hành động thích hợp.



### (3) Người có khuynh hướng lo lắng

Kiểu người này thường đánh giá mọi thứ xung quanh họ khá chắc chắn. Tuy nhiên, họ có thể chú ý quá nhiều đến những chi tiết nhỏ và có thể bỏ qua những điều quan trọng hơn. Điều này có thể dẫn đến hành động lái xe một cách đáng trí.

Mọi người có xu hướng lo lắng về việc lái xe khi họ mới bắt đầu. Những người lái xe này cần cố gắng giữ bình tĩnh và chú ý hơn để cân bằng nhận thức về mọi thứ xung quanh.



### (4) Người có xu hướng thất thường

Kiểu người này có thể cáu kỉnh hoặc ủ rũ, đặc biệt là khi họ chán nản.

Thân thể và tâm trí của họ có thể bị kim hãm và khả năng lái xe thông thường của họ có thể bị cản trở.

Kiểu người lái xe này nên hạn chế lái xe cho đến khi họ bình tĩnh và tỉnh táo.

### (5) Người có xu hướng hùng hổ

Kiểu người này rất bảo thủ và có thể chỉ trích người khác.

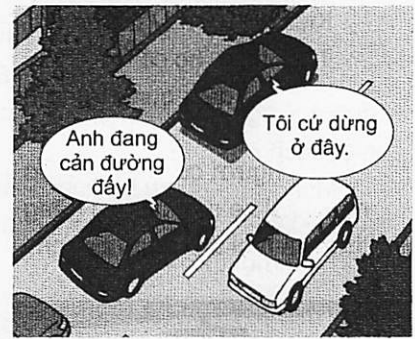
Họ sẽ chiếm quyền ưu tiên qua đường ngay cả khi hành động đó không được chấp nhận về mặt pháp lý. Một số người không phải là người lái xe chắc tay và họ có thể mắc lỗi khi lái xe. Điều quan trọng là phải giữ khoảng cách và nhường nhịn những người lái xe khác.



## (6) Người ích kỷ

Kiểu người này có khả năng chỉ hành động theo những gì tốt nhất cho bản thân mình.

Thỉnh thoảng họ quên cân nhắc tới mọi thứ xung quanh. Đôi khi họ suy nghĩ vẩn vơ và có thể khiến người đi bộ gặp nguy hiểm. Kiểu người này nên có ý thức cố gắng không đặt người khác vào nguy hiểm bằng các hành động ích kỷ của mình và nên suy nghĩ thấu đáo về việc lái xe của bản thân.



## 2 Trạng Thái Cảm Xúc Dẫn Đến Lái Xe Không An Toàn

Lái xe khi trong trạng thái bình tĩnh và thoải mái là lý tưởng. Tuy nhiên, đôi khi mọi người có thể trở nên cáu kỉnh hoặc chán nản. Trong những điều kiện như vậy, điều quan trọng là phải hết sức thận trọng với thái độ lái xe của người khác.

### (1) Căng thẳng

Nếu có điều gì đó khiến người lái xe bực bội trước khi bước vào xe, hoặc nếu người lái xe không thể tiếp tục đi do tắc nghẽn giao thông, v.v., họ sẽ cảm thấy bực mình. Người lái xe bực mình có thể sẽ cố gắng tăng tốc và giảm sự chú ý đến các phương tiện khác. Điều này vô cùng nguy hiểm!



### (2) Lo lắng

Khi một người lo lắng về các vấn đề cá nhân hoặc các vấn đề khác liên quan đến nhà cửa, công việc hoặc học hành, thì người đó có thể bị phân tâm và ngừng chú ý đến mọi thứ xung quanh.

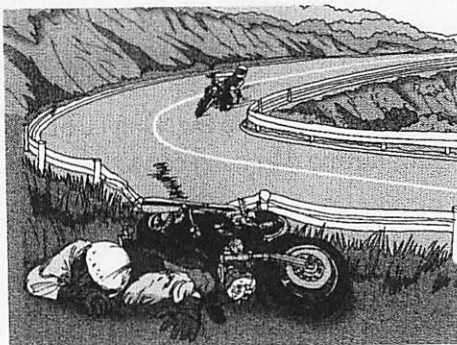
**(3) Kinh nghiệm và bớt phòng vệ**

Người lái xe mới thường lái xe thận trọng, nhưng có xu hướng trở nên bất cẩn<sup>1</sup> một khi họ đã quen dần với việc lái xe.

**(4) Người lái xe quá tự tin**

Một số lái xe có xu hướng nghĩ rằng họ là những tay lái cừ khôi và sẽ không bao giờ gây ra tai nạn. Tuy nhiên, cách nghĩ này có thể rất nguy hiểm.

Điều quan trọng là không trở nên bất cẩn.



**Lái xe bất cẩn**

Đây là khi bạn không tập trung vào việc lái xe, cho dù bạn đang suy nghĩ về điều gì khác hay bạn đang cảm thấy buồn ngủ hoặc vì bất kỳ lý do nào đó.

Điều quan trọng là phải kiểm soát tình trạng thể chất của bạn một cách hợp lý, bao gồm nghỉ ngơi thích hợp và không trở nên quá bình thản khi lái xe.

**(5) Lái xe vội vàng**

Người lái xe có xu hướng lái xe nguy hiểm, chẳng hạn như tăng tốc và vượt đèn đỏ, khi họ đi học, đi làm muộn hoặc trễ hẹn. Điều quan trọng là để bản thân có đủ thời gian chuẩn bị trước để kịp đến nơi cần đến.



**Điểm**

**Cơ chế phòng vệ**

Nếu một nhu cầu nào đó không được đáp ứng, mọi người có thể trở nên mất cân bằng. Sau đó, tâm trí con người sẽ cố gắng duy trì sự cân bằng tinh thần bằng cách đáp ứng nhu cầu đó theo cách nào đó. Đây được gọi là cơ chế phòng vệ.

Điều quan trọng cần lưu ý là hành vi lái xe do các cơ chế phòng vệ gây ra thường dẫn đến tai nạn giao thông.

Ví dụ, để giảm bớt căng thẳng, người lái xe có thể tăng tốc hoặc lái quá gần các phương tiện khác.

## Bài Kiểm Tra An Toàn OD

Bài kiểm tra này đánh giá 16 đặc điểm nhằm đánh giá mức độ mà đối tượng kiểm tra nắm được trong bốn yếu tố lái xe an toàn, đó là các chức năng vận động cần thiết để vận hành một chiếc xe chính xác và trơn tru, và sức khỏe và sự trưởng thành, đặc điểm tính cách và phong thái lái xe cần có của một thành viên trong cộng đồng giao thông. Bài kiểm tra cũng chẩn đoán chung về khả năng lái xe an toàn của người lái xe đó.

Kết quả kiểm tra phân loại đối tượng kiểm tra thành một trong bốn kiểu người lái xe dựa trên Thang Đo Năng Lực Lái Xe và Thang Đo<sup>1</sup> Lái Xe An Toàn, cho phép người hướng dẫn cung cấp tư vấn về phương pháp lái xe một cách hiệu quả.

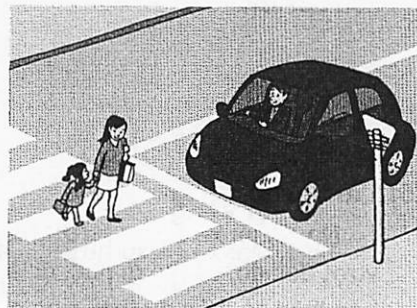
\*1

Thang Đo Năng Lực Lái Xe là thang đo tính từ 1 đến 5 cho biết người lái có khả năng nhận thức, phán đoán và các chức năng vận động cần thiết để vận hành xe. Thang Đo Lái Xe An Toàn là thang đo từ A đến E cho biết người lái xe có thể lái xe an toàn đến mức nào.

### (1) Kiểu Lái Xe An Toàn

Người lái xe kiểu này có khả năng trên trung bình trong cả Năng Lực Lái Xe và Lái Xe An Toàn và có thể lái xe tương đối an toàn.

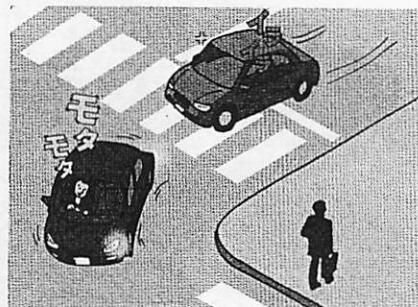
Tuy nhiên, điều này không có nghĩa là họ sẽ không bao giờ gây ra tai nạn, vì vậy họ không bao giờ được bớt phòng vệ.



### (2) Kiểu Dễ Gây Tai Nạn

Những người lái xe thuộc loại này có ý thức cao về an toàn và không có khả năng gây ra tai nạn cao, nhưng họ có xu hướng chậm hơn ở các khía cạnh kỹ thuật của việc lái xe.

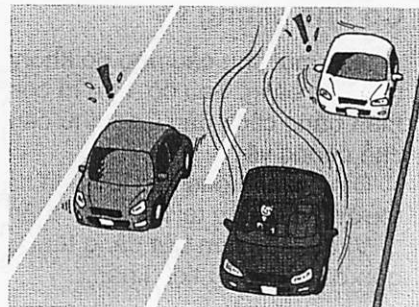
Họ có khả năng làm gián đoạn luồng giao thông hoặc bị các xe khác đâm vào, vì vậy họ cần thận trọng đặc biệt trong các tình huống cần nhiều thao tác, chẳng hạn như khi chuyển làn hoặc rẽ trái hoặc rẽ phải ở giao lộ.



### (3) Kiểu Gây Tai Nạn Nghiêm Trọng

Người lái xe kiểu này là những người tương đối khéo léo, nhưng họ gặp khó khăn trong việc duy trì nhận thức về sự cần thiết phải lái xe an toàn.

Thời điểm bạn trở nên quen với việc lái xe là thời điểm nguy hiểm nhất, vì vậy điều quan trọng là không đánh giá cao quá mức các kỹ năng lái xe của bạn và luôn cố gắng đặt sự an toàn lên hàng đầu khi lái xe.



**(4) Kiểu Gây Ra Tai Nạn Lặp Đi Lặp Lại**

Nói chung người điều khiển xe kiểu này không có khả năng lái xe an toàn.

Để lái xe an toàn, điều quan trọng là phải suy nghĩ về chỗ nào cần chú ý tới và cần cẩn thận điều gì, lái xe thận trọng tối đa và luôn luôn cố gắng để đảm bảo an toàn khi lái xe.



● Nhìn vào kết quả đánh giá tổng quát trên bảng điểm của bạn và xem bạn là kiểu người lái xe nào.

		Thang Đo Lái Xe An Toàn → Thấp				
		A	B	C	D	E
Thang Đo Năng Lực Lái Xe → Thấp	5					
	4					
	3					
	2					
	1					

- Kiểu Lái Xe An Toàn
- ▨ Kiểu Dễ Gây Tai Nạn
- ▩ Kiểu Gây Tai Nạn Nghiêm Trọng
- Kiểu Gây Ra Tai Nạn Lặp Đi Lặp Lại

※ Đối tượng làm bài kiểm tra có điểm thuộc ▨ phạm vi Kiểu Lái Xe An Toàn có thể dễ dàng trở thành một trong những kiểu khác, vì vậy cần phải đặc biệt cẩn thận.

OPEN SESAME II

Back Forward Home Refresh Images Open Print Search Stop | Giải Đoạn 2 – Bài Học 5

Về hình ảnh ở trang 163... Q **Quan Điểm**

### Biết người biết ta, trăm trận trăm thắng.

Khoảng 2.500 năm trước, vào cuối Thời Xuân Thu của Trung Quốc, người ta thường nghĩ rằng chiến thắng và thất bại trong trận chiến được quyết định bởi may mắn. Vào thời điểm đó, một người tên là Tôn Tử đã phân tích nhiều trận chiến trong quá khứ để xác định lý do tại sao có những trận thành mà cũng có những trận bại. Kết quả của phân tích này đã được tổng hợp thành cuốn sách nổi tiếng, cuốn "Binh Pháp Tôn Tử," mà có câu trích dẫn ở trên. Nếu bạn hiểu về hoàn cảnh của người khác cũng như hiểu về hoàn cảnh của mình và chuẩn bị thật phù hợp, thì bạn không cần phải lo sợ, bất kể bạn có thể chiến đấu bao nhiêu trận.

Một số người có thể nghĩ rằng tai nạn giao thông có xảy ra hay không là do may rủi. Tuy nhiên, nếu chúng ta xem xét thực tế rằng có những người lái xe có liên quan đến các vụ tai nạn lặp đi lặp lại, có vẻ như việc này không phải do may rủi. Giả sử rằng người khác sẽ không tạt đầu bạn, khi bạn đang quá bận tâm về các quy tắc và quyết định rằng, bởi vì bạn có quyền ưu tiên qua đường, bạn không cần phải giảm tốc độ hoặc dừng lại, mơ mộng và không chú ý khi lái xe...

Chú ý đến các mối nguy tiềm ẩn xung quanh bạn và những phương tiện giao thông cùng đi (những phương tiện khác đang lưu thông trên đường), biết tính cách và thói quen, điểm mạnh và điểm yếu của bản thân, và lái xe bình tĩnh là cách tốt nhất để trở thành thành viên của cộng đồng giao thông không bị kiểm soát bởi vận hạn hoặc những người khác và trở thành người không bao giờ bị tai nạn.

TIẾP THEO