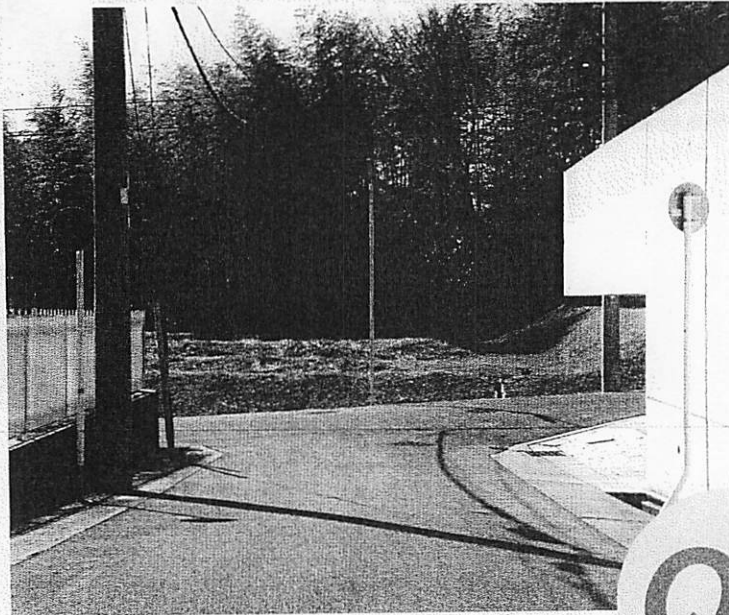


Giai Đoạn 2

Bài Học

4

Điểm Mù và Lái Xe



Quan Điểm

Bạn muốn rẽ trái tại giao lộ này.

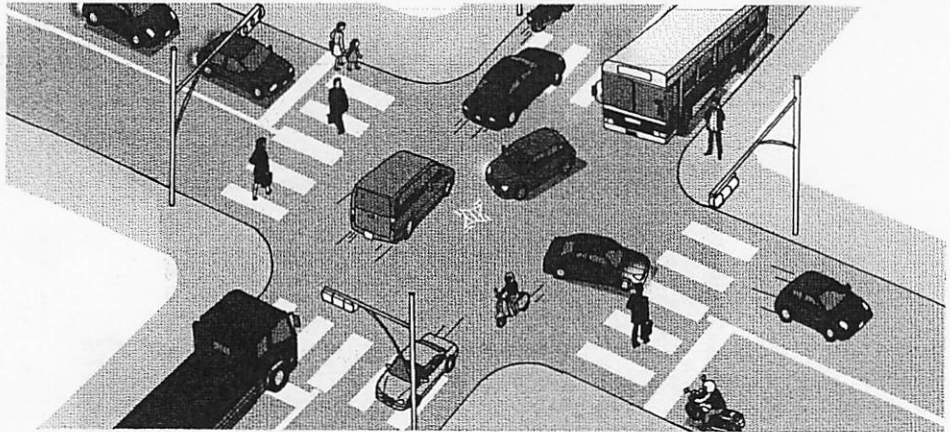
Hãy nghĩ về những điều sau đây.

- ① Đâu là những điểm mù (khu vực không thể nhìn thấy được từ ghế của người lái xe)?
- ② Những loại vật thể hoặc tình huống nào bạn có thể dự đoán có thể xuất hiện tại những điểm mù này? (Hãy dự đoán càng nhiều càng tốt.)
- ③ Các vật thể hoặc tình huống này theo luồng tương tự của bạn trong ② có thể gây ra các loại nguy hiểm nào?

▶▶▶ Xem phân tích ở trang 162.

Đường đi là nơi không phải chỉ có mỗi phương tiện sử dụng, mà còn nhiều người đi bộ.

Thông thường, để lái xe một cách an toàn, việc có những kỹ năng lái xe cơ bản và hiểu luật giao thông dĩ nhiên rất quan trọng. Tuy nhiên, một người đồng thời cũng phải đánh giá được từng tình huống giao thông để có thể dự đoán và đối phó với các nguy hiểm có thể phát sinh trong quá trình lái xe.



I Tầm Nhìn Từ Xe Hai Bánh và Từ Xe Bốn Bánh

Một trong những loại tai nạn giao thông thường xuyên xảy ra nhất là tai nạn giữa xe hai bánh (xe đạp, xe máy và xe đạp có gắn động cơ) và xe bốn bánh (ô tô, xe tải thùng và xe tải).

Để có thể ngăn ngừa được tai nạn, điều quan trọng là phải hiểu cách người lái xe hai bánh nhìn thấy xe bốn bánh và cách người lái xe bốn bánh nhìn thấy xe hai bánh.

Những người lái xe bốn bánh có xu hướng coi xe hai bánh là không quan trọng. Điều này có nghĩa là người lái xe bốn bánh coi xe máy là tương đương với xe đạp và do đó không chú ý phương tiện này.

Bên cạnh đó, khi ô tô và xe máy ở trong các vị trí dưới đây, các phương tiện này thường không chú ý lẫn nhau và cũng không dự đoán di chuyển của nhau.

Cảnh báo dành cho người lái xe hai bánh

Cảnh báo dành cho người lái xe bốn bánh

A Rất khó để xe máy nhìn thấy ô tô ở đằng sau về phía bên phải

B Rất khó để xe máy nhìn thấy đèn báo hiệu của ô tô (đèn nhấp nháy)

C Xe máy đã đi vào điểm mù và không thể được nhìn thấy từ gương bên của ô tô

D Ô tô thường không để ý thấy xe máy

A Rất khó để xe máy nhìn thấy được ô tô

B Rất khó để ô tô nhìn thấy đèn chỉ báo của xe máy

C Ô tô không thể nhìn thấy xe máy trong gương bên

D Rất dễ để xe máy bị ô tô bỏ qua

Khi lái xe hai bánh, hãy lưu ý các điểm dưới đây:

- A Cố gắng tránh các điểm mù của xe bốn bánh.
- B Di chuyển trong tầm nhìn rõ ràng của người lái xe bốn bánh và giữ khoảng cách an toàn.
- C Kiểm tra luồng giao thông ở đằng sau phía bên phải.

Khi lái xe bốn bánh, hãy lưu ý các điểm dưới đây:

- A Một xe hai bánh như xe scooter hoặc xe máy mất thời gian để dừng ngang với xe bốn bánh. Đừng coi chúng giống với xe đạp.
- B Một xe hai bánh rất dễ bị mất dấu trong các điểm mù nên hãy chắc chắn kiểm tra cẩn thận khi rẽ hoặc ngoặt.
- C Do kích thước của mình, tốc độ của xe hai bánh có thể có vẻ như **chậm hơn** và cự ly với các phương tiện này có thể có vẻ như **xa hơn** so với thực tế.

2 Ví dụ về Các Điểm Mù

Có nhiều điểm mù dọc tuyến đường. Người lái xe chưa từng gặp phải tai nạn luôn lái xe một cách cẩn thận và kiểm tra các nguy hiểm tiềm ẩn tại các điểm mù. Người lái xe từng gặp phải tai nạn thường đưa ra những giải thích như sau cho hành vi của mình:

- “Tôi không nghĩ sẽ có người đi bộ phía sau chiếc xe đang đỗ.”
- “Tôi không nghĩ sẽ có xe ô tô đang đi đến tại đường cua.”
- “Tôi không nghĩ là sẽ có ô tô đi đến từ phía bên phải của nút giao.”

Những người lái xe này không lường trước khả năng nguy hiểm tiềm ẩn tại các điểm mù và do đó họ có những giả định sai rằng các nguy hiểm này không tồn tại. Do đó điều quan trọng là phải luôn lưu tâm đến các nguy hiểm không thể nhìn thấy được.

Dưới đây là một số điểm mù thường gặp.



Gợi Ý Nhanh

Điểm Mù Gây Ra bởi Các Cột

Bạn cần phải cẩn thận đối với các điểm mù gây ra bởi khung mù gây ra bởi khung (cột) của cửa sổ trên xe bốn bánh. Nếu cần thiết, bạn nên quay đầu lại để kiểm tra đảm bảo bạn không bỏ lỡ điều gì.

Tiêu Chuẩn An Toàn 44

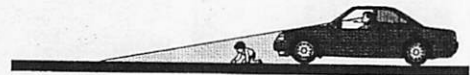
*1

Gương bên

Đây là gương sử dụng để kiểm tra điểm mù ở vị trí thấp ngay phía trước phương tiện. Gương này hầu như được lắp cho xe tải, xe buýt và các phương tiện cỡ lớn khác.

1 Điểm Mù Gây Ra bởi Chính Phương Tiện

Tất cả phương tiện có những điểm mù khác nhau. Có những điểm mù có hình dạng và kích thước khác nhau cho mọi phương tiện do kết cấu riêng của từng phương tiện. Để xử lý vấn đề các điểm mù, bắt buộc phải lắp đặt gương chiếu hậu và gương ở bên theo Tiêu Chuẩn An Toàn của Luật Phương Tiện Giao Thông Đường Bộ. Dưới đây là một số điểm mù nằm ngoài phương tiện.

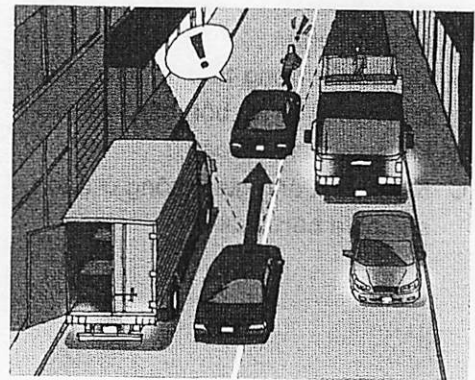


Điểm mù nằm ngoài phương tiện

2 Điểm Mù Gây Ra do Phương Tiện Đang Đỗ

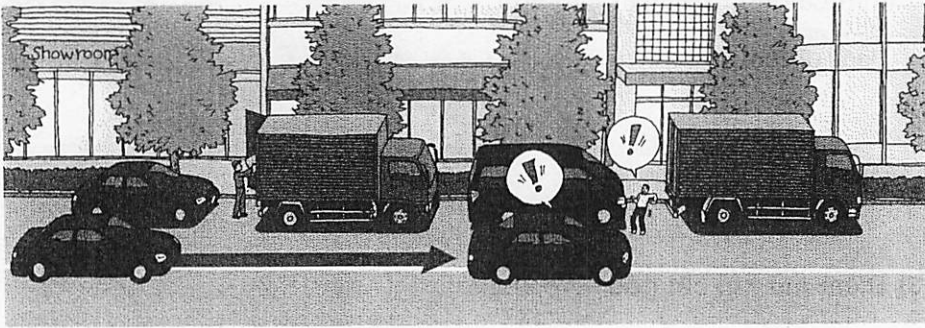
(1) Điểm mù xung quanh phương tiện không di chuyển ở cả hai phía

Điểm mù đồng thời cũng tồn tại xung quanh các phương tiện không di chuyển – phía trước, phía sau và hai bên. Phương tiện đang đỗ là một nguyên nhân chính gây ra điểm mù. Khó khăn trong việc phát hiện người đi bộ sẽ tăng lên nhiều lần khi có ô tô đỗ ở hai bên đường so với chỉ đỗ ở một bên đường. Người lái xe phải đặc biệt cẩn thận chú ý hai bên đường trong các tình huống như vậy.



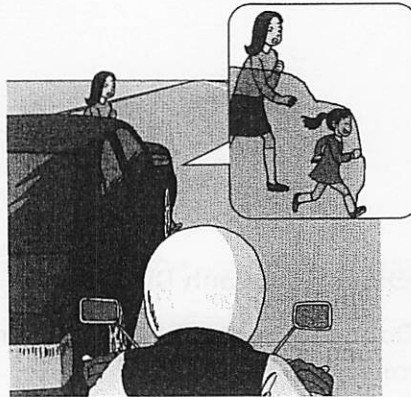
(2) Điểm mù gây ra bởi ô tô đỗ theo một hàng đơn

Ô tô đỗ theo một hàng đơn có phạm vi điểm mù rộng hơn so với ô tô đỗ một mình. Nguy cơ tăng lên theo số lượng xe ô tô đỗ theo một hàng đơn.



(3) Điểm mù đối với trẻ nhỏ

Do trẻ em nhỏ hơn người lớn, chúng dễ có khả năng bị che khuất hoàn toàn trong các điểm mù, chẳng hạn như phía sau các phương tiện chuyên chở hành khách cỡ nhỏ.

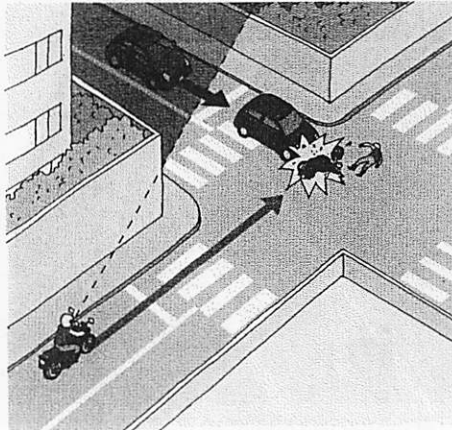


3 Điểm Mù tại Giao Lộ

(1) Điểm mù ở phía bên trái

Do xe hai bánh có xu hướng lái ở phía bên trái đường, người lái các phương tiện này thường để ý luồng giao thông đang đi đến phía bên trái muộn hơn các phương tiện khác.

Tại các giao lộ có tầm nhìn không tốt hoặc tại giao lộ có tầm nhìn kém, hãy nhớ tạm thời dừng hoặc lái xe chậm để đảm bảo có thể di chuyển an toàn.



Gợi Ý Nhanh

Đặc biệt cẩn thận khi rẽ trái...

Khi rẽ trái tại giao lộ, rất dễ chỉ để ý giao thông đi đến từ bên phải. Hãy đặc biệt cẩn thận tránh tai nạn với xe đạp hoặc người đi bộ đi đến từ bên trái.

★ tạm thời dừng =
dừng ngay lập tức

Gợi Ý Nhanh

Khi đỗ xe hoặc dừng xe trên đường...

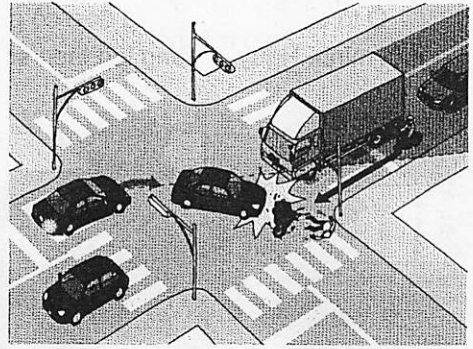
Khi đỗ xe hoặc dừng xe trên đường, hãy lưu ý cách thức phương tiện của chính bạn có thể tạo ra các điểm mù đối với phương tiện giao thông khác. Hãy cảnh giác nhằm đảm bảo các phương tiện không đỗ hoặc dừng ở hai bên đường hoặc đỗ thành một hàng đơn.

4

Điểm Mù và Lái Xe

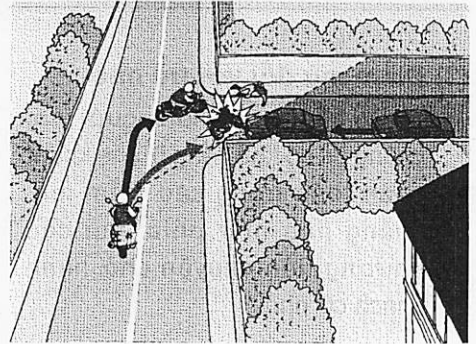
(2) Điểm mù đối với các phương tiện rẽ phải

Khi rẽ phải tại một giao lộ, phương tiện cỡ lớn đang đi đến hoặc đã dừng có thể chắn tầm nhìn của phương tiện nhỏ hơn đang đi đến.



(3) Điểm mù khi cắt góc

Khi cắt góc¹ tại lối rẽ phải, điểm mù phía bên phải trở nên lớn hơn và trở nên nguy hiểm hơn.



¹

Cắt góc...

Có nghĩa là cắt chéo qua giao lộ khi rẽ phải.

4 Điểm Mù Quanh Đường Cua

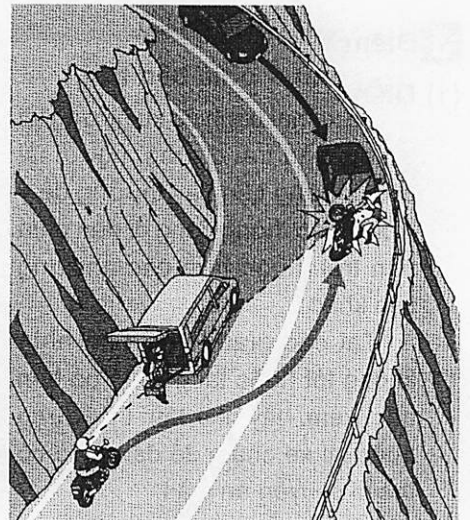
Đường cua càng đột ngột, điểm mù càng lớn. Điểm mù tăng lên khi có chướng ngại vật.★

★

Đường cua có cảnh quan xấu có xu hướng có điểm mù lớn hơn.



Tại đường cua không có chướng ngại vật.



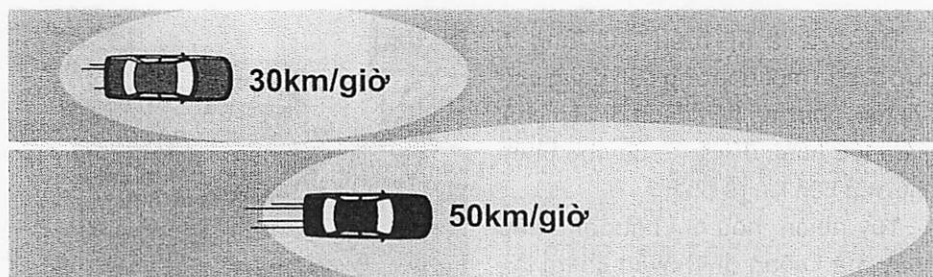
Tại đường cua có chướng ngại vật.

3 Lái Xe Phòng Vệ

Việc người lái xe không muốn gây ra bất kỳ tai nạn nào là điều tự nhiên. Tuy nhiên, để làm được việc này thì phải lái xe cẩn thận và theo cách thức ngăn ngừa gặp phải tai nạn.

1 Nguy Hiểm khi Phóng Nhanh

Phóng nhanh gây ra nhiều tai nạn. Nếu như có chướng ngại vật bất ngờ xuất hiện khi đang phóng nhanh, sẽ không có đủ thời gian để ngăn chặn tai nạn mà nếu không phóng nhanh thì có thể tránh được. Hãy đảm bảo duy trì tốc độ lái xe an toàn mọi lúc.



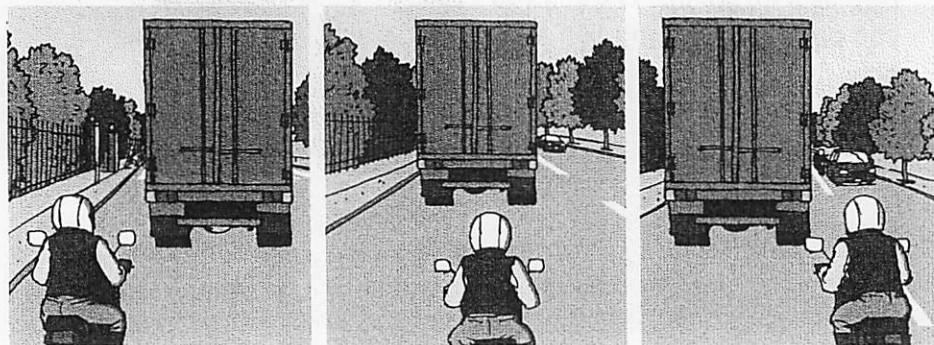
Khoảng cách an toàn giữa các phương tiện phụ thuộc vào tốc độ

2 Vị Trí của Phương Tiện trên Đường

Điều quan trọng là người lái xe phải chọn vị trí lái phù hợp cho phép họ quan sát được các phương tiện khác và người đi bộ.

Người lái xe cần duy trì các vị trí như sau ở trên đường:

- Vị trí không nằm trong điểm mù của các phương tiện khác.
- Vị trí dễ dàng được nhìn thấy bởi các phương tiện khác.
- Vị trí cho phép dễ dàng tránh được các nguy hiểm bất chợt có thể xảy ra.



Đâu là vị trí nguy hiểm?

4 Phương Thức Liên Lạc Giữa Các Phương Tiện

Liên lạc bày tỏ ý định giữa các phương tiện đặc biệt quan trọng đối với an toàn giao thông và giúp tạo nên môi trường lái xe dễ chịu.

Dưới đây là một số phương thức liên lạc bằng thiết bị lắp đặt trên xe. Do người lái xe không cần thiết phải giao tiếp theo những cách dưới đây, ý nghĩa của chúng có thể khác nhau tùy thuộc vào tình huống.

Ví dụ: người lái xe phải xác nhận dựa trên tình huống xung quanh, phương tiện đang bật đèn pha nhấp nháy sẽ làm gì kế tiếp.

★

Khi một phương tiện đang đi đến cho phép bạn rẽ phải trước tại giao lộ, bạn phải quan sát để phòng xe hai bánh có thể đang đi thẳng đến từ điểm mù của phương tiện nhường đường.

*1

Nhấp nháy...

Có nghĩa là thao tác gạt đèn pha giữa chùm tia cao và chùm tia thấp hoặc gạt bật/tắt đèn pha chùm tia cao một cách liên tục để gửi tín hiệu đến những người lái xe khác.



Gợi Ý Nhanh

Đèn Xi Nhan

Đây là các đèn nhấp nháy khẩn cấp.

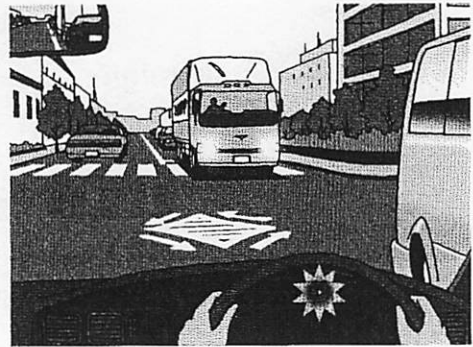
Các đèn này thỉnh thoảng được sử dụng để giao tiếp với xe khác về ý định của phương tiện định dừng hoặc đỗ, do đó hãy cẩn thận tránh hiểu sai nội dung đang được truyền tải.

Xem Trang 222.

1 Đèn Pha Nhấp Nháy* tại Giao Lộ

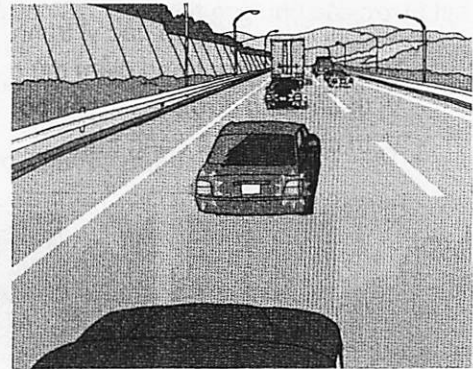
Để đưa ra tín hiệu "vui lòng đi trước" cho một phương tiện đang chờ rẽ phải, phương tiện đang đi đến phải giảm tốc hoặc dừng xe để cho phép phương tiện kia rẽ phải.

Tuy nhiên, nếu chỉ bật đèn nhấp nháy mà không di chuyển chậm lại, phương tiện đang đi đến khi đó sẽ hiểu ý đồ của bạn là "Tôi sẽ đi tiếp và sẽ không để bạn đi trước."



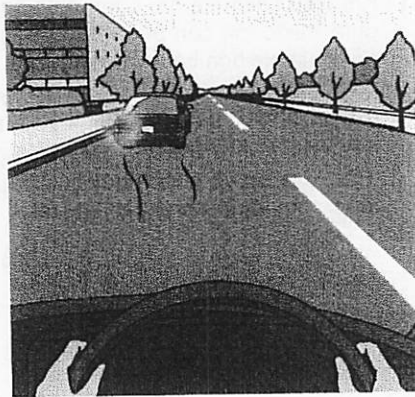
2 Sử Dụng Đèn Xi Nhan

- A Khi một người cần thông báo cho các phương tiện rằng đường cao tốc hay tuyến đường đang bị ách tắc, có thể sử dụng đèn xi nhan.
- B Cũng có thể bật đèn xi nhan để thể hiện cảm ơn khi một phương tiện cho phép một phương tiện khác nhập làn.



3 Đèn Báo Rẽ trên Đường Một Làn

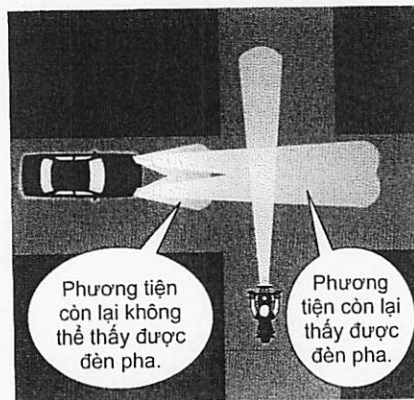
Khi một phương tiện sử dụng đèn báo rẽ của mình, giảm tốc độ, và nhường đường sang bên trái, điều này có thể có nghĩa là "hãy đi qua". Tuy nhiên, người lái xe nên đảm bảo rằng điều này là đúng trước khi thực sự đi qua.



4 Sử Dụng Đèn Pha

Khi đi chuyển ban đêm tại giao lộ không có đèn tín hiệu giao thông, người lái xe có thể ra hiệu ý định đi qua của mình bằng cách bật/tắt nháy đèn chùm tia cao đồng thời di chuyển chậm.

Bên cạnh đó, khi một người lái xe nhường đường cho xe ô tô đang đi đến trong một tuyến đường hẹp, người này nên tắt đèn pha của mình.



Điểm

Cách Thể Hiện Sự Cảm Kích

Có một số cách để thể hiện sự cảm kích khi một phương tiện khác cho phép bạn nhập làn hoặc cho phép bạn đi qua.

Phương pháp cơ bản nhất là vẫy tay hoặc gật nhẹ với người lái xe khác. Chắc chắn nhất là khi hai người lái xe giao tiếp qua ánh mắt và trao đổi trực tiếp với nhau.

Tuy nhiên, vào ban đêm hoặc khi bạn không thể nhìn thấy bên trong chiếc xe khác, hoặc bạn quá bận lái xe đến nỗi không thể thực hiện những cử chỉ đó thì có một cách khác là bật và tắt đèn cảnh báo nguy hiểm nhiều lần. Hành động này đã trở thành một phương thức phổ biến để thể hiện sự cảm kích đối với xe đi phía sau, nhưng nên thận trọng khi sử dụng phương thức này, vì người lái xe kia có thể hiểu sai ý vì nghĩ rằng đây là hành động diễn đạt ý định muốn dừng lại.

Một số người khê bám còi xe của họ, nhưng, đồng thời lại gây bất tiện cho các phương tiện khác và người dân ở khu vực xung quanh, đây có thể được coi là hành động sử dụng còi không đúng cách, vì vậy tốt nhất nên tránh sử dụng còi.

Đánh Giá

Đánh dấu đúng hay sai cho từng phát biểu sau đây để kiểm tra mức độ hiểu của bạn về phần trước.

1. Khi điều khiển xe hai bánh phía sau xe bốn bánh, người lái xe không chỉ khó nhìn phía trước mà còn phải thận trọng để đảm bảo mình không ở trong điểm mù của người lái xe bốn bánh.
2. Khi rẽ phải ở giao lộ, phải thận trọng không nhận định sai khoảng cách từ các xe hai bánh đi thẳng từ hướng ngược lại.
3. Đèn xi nhan và nhấp nháy của đèn pha khi được sử dụng theo những cách không được quy định trong các quy tắc làm phương tiện giao tiếp với những người lái xe khác.

▶▶▶ Các câu trả lời đúng được ghi ở trang cuối của cuốn sách.

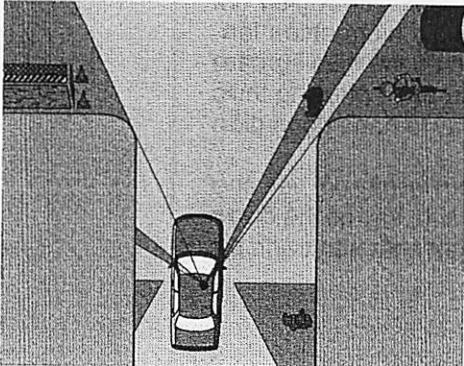
OPEN SESAME II

Back Forward Home Refresh Images Open Print Search Stop Giai Đoạn 2 – Bài Học 4

Về hình ảnh ở trang 153...

Quan Điểm

Cố gắng nâng cao nhận thức của bạn về các mối nguy hiểm cũng như kiến thức của bạn.



Nhìn từ trên xuống, như trong hình này, cho thấy mức bao quát có thể của các điểm mù trên xe. Có thể có nhiều mối nguy hiểm ẩn nấp trong bất kỳ điểm mù nào, chẳng hạn như con người, phương tiện khác, chướng ngại vật và đường xá hư hỏng.

Bản thân bất kỳ mối nguy hiểm nào cũng có khả năng gây nguy hiểm và chúng cũng có thể dẫn đến nguy hiểm nếu một vài trường hợp xảy ra đồng thời.

Người lái xe an toàn không nhất thiết phải biết tất cả các mối nguy hiểm có thể, nhưng họ phải luôn nhận thức được điểm mù của mình ở đâu và luôn suy xét những tình huống có thể gây nguy hiểm tại những điểm mù đó khi lái xe.

Thực hành suy xét về những điều này ngay cả khi bạn đang đi bộ dọc đường.

TIẾP THEO