

## Giai Đoạn 2

### Bài Học

# 17

## Lái Xe trên Đường Cao Tốc



### Đường Cao Tốc và Đường Thông Thường trông rất khác biệt.

Hình 2 cho thấy những đường thông thường thuộc loại bạn đã lái xe qua như là một phần trong quá trình đào tạo của bạn cho đến thời điểm này. Hình 1 chỉ ra một đường cao tốc, một kiểu đường đi mà bạn sẽ sớm có trải nghiệm lái xe qua đó. Thậm chí không cần mất nhiều thời gian, ta có thể thấy rõ ràng hai loại đường này khá khác nhau. Hãy xem xét các điểm sau đây khi bạn nghĩ về những khía cạnh cụ thể nào là khác nhau.

- Sự hiện diện hay vắng mặt của tín hiệu giao thông, giao lộ và người đi bộ
- Giới hạn tốc độ
- Khoảng cách giữa các phương tiện giao thông đi ngược chiều
- Chiều rộng của làn đường

▶▶▶ Xem phân tích ở trang 334.

**Q**uan Điểm

# 1 Các Phương Tiện Bị Cấm Sử Dụng trên Đường Cao Tốc

## 1 Đường Cao Tốc Là Gì?

Thuật ngữ “đường cao tốc” được sử dụng để chỉ tập hợp cả đường cao tốc quốc gia và đường ô tô.

Đường cao tốc được tách biệt với đường thông thường và được thiết kế với các đặc điểm như giao lộ đa cấp và đường cua rộng cho phép người lái xe đi an toàn ở tốc độ cao, miễn là họ tuân thủ quy tắc và quy ước giao thông.

Tuy nhiên, trên đường cao tốc, việc không tuân thủ luật lệ giao thông hoặc thậm chí chỉ hơi bất cẩn, chẳng hạn như không chú ý đến đường, có thể dẫn đến tai nạn nghiêm trọng.

Điều quan trọng là phải nắm chắc các quy tắc và quy ước giao thông áp dụng cho đường cao tốc, chẳng hạn như giới hạn tốc độ và cách lái xe, để đảm bảo an toàn khi bạn lái xe trên đường cao tốc.



### Gợi Ý Nhanh

#### Nút giao

Những cấu trúc nối giữa đường thông thường và đường cao tốc gọi là nút giao (IC). Nút giao có chức năng như lối vào và lối ra đường cao tốc, và có đoạn đường vào và ra khỏi đường cao tốc, cổng thu phí, v.v. Các cấu trúc nối giữa hai đường cao tốc được gọi là điểm giao (JCT).

Luật Đường Cao Tốc 17 Luật Đường Bộ 48-11

\*1

Xe máy thông thường với dung tích xi lanh của động cơ từ 125 cc trở xuống hoặc công suất động cơ định mức từ 1,00 kW trở xuống được gọi là xe cơ giới hai bánh.

## 2 Các Phương Tiện Bị Cấm Sử Dụng trên Đường Cao Tốc

Ô tô con, xe máy thông thường có dung tích động cơ từ 125 cc trở xuống hoặc công suất động cơ định mức từ 1,00 kW trở xuống<sup>1</sup>, và xe đạp máy, đều bị cấm sử dụng đường cao tốc quốc gia và đường ô tô.

Ngoài ra, ô tô mà không thể đi với tốc độ tối thiểu là 50 km/giờ, chẳng hạn như thiết bị nông nghiệp và ô tô mà không thể đi với tốc độ tối thiểu 50 km/giờ do chúng đang kéo các phương tiện khác, đều bị cấm lái xe trên đường cao tốc quốc gia. (Ô tô có cấu trúc và thiết bị được thiết kế để kéo, đẩy các phương tiện có cấu trúc và thiết bị được thiết kế tương thích để được kéo, được phép sử dụng đường cao tốc quốc gia.)

### ● Các Phương Tiện Bị Cấm Sử Dụng Đường Cao Tốc Quốc Gia và Đường Ô Tô

Loại Phương Tiện / Loại Đường		Ô Tô Con	Xe Máy Thông Thường có Dung Tích từ 125 cc Trở Xuống hoặc Công Suất Động Cơ Định Mức từ 1,00 kW Trở Xuống	Xe Đạp Máy	Thiết Bị Hạng Nhẹ Đặc Biệt	Xe Kéo Các Phương Tiện Bị Hông
Đường Cao Tốc	Đường Cao Tốc Quốc Gia	Không Được Phép	Không Được Phép	Không Được Phép	Không Được Phép	Không Được Phép
	Đường Ô Tô	Không Được Phép	Không Được Phép	Không Được Phép	Được Phép	Được Phép

# 2 Tốc Độ và Khoảng Cách Giữa Các Phương tiện

## 1 Tuân Thủ Giới Hạn Tốc Độ Tối Đa và Tối Thiểu

### (1) Giới Hạn Tốc Độ Quy Định

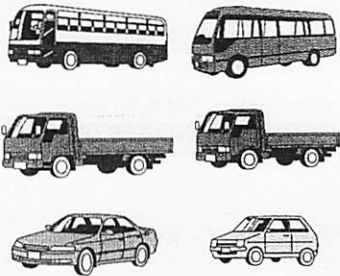



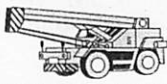

Nếu giới hạn tốc độ tối đa hoặc tối thiểu được biểu thị bằng các biển báo hoặc vạch kẻ đường, ô tô không được vượt quá giới hạn tốc độ tối đa cũng như không được lái xe chậm hơn giới hạn tốc độ tối thiểu.

### (2) Tốc Độ Tối Đa Được Chỉ Định

Trên làn đường chính<sup>1</sup> của đường cao tốc quốc gia không có giới hạn tốc độ tối đa hoặc tối thiểu được biểu thị bằng các biển báo hoặc vạch kẻ đường, ô tô không được vượt quá giới hạn tốc độ tối đa cũng như không được lái xe chậm hơn giới hạn tốc độ tối thiểu được liệt kê trong bảng dưới đây.

Lưu ý: Không cần thiết phải tuân theo giới hạn tốc độ tối thiểu nếu trong trường hợp cần thiết phải giảm tốc độ để tuân thủ theo luật pháp hoặc pháp lệnh hoặc để tránh nguy hiểm.

### ● Giới Hạn Tốc Độ Tối Đa và Tối Thiểu trên Làn Đường Chính của Đường Cao Tốc Quốc Gia

Loại Ô Tô		Giới Hạn Tốc Độ Tối Đa	Giới Hạn Tốc Độ Tối Thiểu	
<ul style="list-style-type: none"> <li>Phương tiện chở khách cỡ lớn</li> <li>Phương tiện chở khách cỡ trung</li> <li>Xe tải cỡ trung có tổng trọng lượng dưới 8 tấn, tải trọng tối đa dưới 5 tấn và sức chứa từ 10 hành khách trở xuống</li> <li>Xe cỡ bán trung</li> <li>Xe cơ giới thông thường<sup>2</sup> (Không bao gồm xe ba bánh và xe kéo)</li> </ul>		100 km/giờ		
<ul style="list-style-type: none"> <li>Xe máy cỡ lớn</li> <li>Xe máy thông thường<sup>3</sup></li> </ul>				
Các loại xe ô tô không được liệt kê ở trên	<ul style="list-style-type: none"> <li>Xe tải cỡ lớn</li> <li>Xe tải cỡ trung có tổng trọng lượng từ 8 tấn trở lên, tải trọng tối đa từ 5 tấn trở lên và sức chứa từ 11 hành khách trở lên</li> </ul>		80 km/giờ	
	<ul style="list-style-type: none"> <li>Xe cơ giới thông thường ba bánh</li> </ul>			
	<ul style="list-style-type: none"> <li>Thiết bị chuyên dụng hạng nặng</li> </ul>			
	<ul style="list-style-type: none"> <li>Xe kéo (xe rơ moóc)</li> </ul>			

#### Những Trường Hợp Không Áp Dụng Giới Hạn Tốc Độ Tối Đa và Tối Thiểu Được Liệt Kê trong Bảng

- Trên các phần của đường cao tốc quốc gia nơi làn đường chính ngược chiều không được phân cách bằng dải phân cách vật lý, giới hạn tốc độ tối đa và tối thiểu được liệt kê trong bảng không được áp dụng và giới hạn tốc độ giống như trên đường thông thường.

Luật RT 22 I, 23, 75-4, Pháp Lệnh Thi Hành 27, 27-2, 27-3

#### <sup>\*1</sup> Làn đường chính...

Cụm từ này đề cập đến các làn đường trong đó giao thông chạy ở tốc độ cao thường lưu thông trên đường cao tốc quốc gia và đề cập đến các phản tương ứng của đường ô tô. Các làn đường tăng tốc và giảm tốc và chạy chậm, dải phân cách bên đường và phần lề đường không giao với làn đường chính.

<sup>\*2</sup> Bao gồm xe cơ giới có dung tích dưới 660 cc

<sup>\*3</sup> Xe máy có dung tích lớn hơn 125 cc

#### Gọi Ý Nhanh

#### Giới Hạn Tốc Độ Tối Đa, v.v., trên Đường Ô Tô

Trên đường ô tô, không áp dụng giới hạn tốc độ tối đa và tối thiểu được liệt kê trong bảng bên trái. Thay vào đó, giới hạn tốc độ sẽ giống với giới hạn trên đường thông thường.

## 2 Kiểm Tra Đồng Hồ Tốc Độ

Khi lái xe ở tốc độ cao trong một khoảng thời gian dài hoặc vào ban đêm, khả năng phán đoán tốc độ sẽ bị giảm sút và có xu hướng lái xe nhanh hơn mình nghĩ. Đó là lý do nên kiểm tra đồng hồ tốc độ thường xuyên.



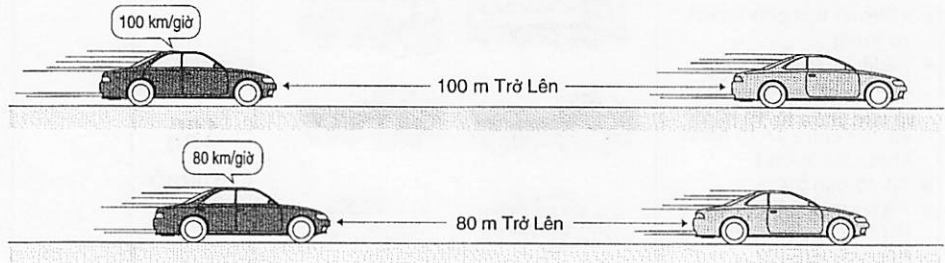
Luật RT 26

## 3 Duy Trì Khoảng Cách An Toàn Giữa Các Phương Tiện

Va chạm từ phía sau do không duy trì khoảng cách thích hợp giữa các phương tiện là phổ biến trên đường cao tốc. Việc duy trì khoảng cách thích hợp giữa các phương tiện là rất quan trọng khi lái xe ở tốc độ cao.

Khoảng cách tối thiểu cần thiết giữa các phương tiện trên đường cao tốc, giả sử mặt đường khô ráo và lốp mới, là số trên đồng hồ tốc độ tính bằng mét (**100 mét nếu bạn đang đi với tốc độ 100 km/giờ, 80 mét nếu bạn đang đi với tốc độ 80 km/giờ, v.v.**).

Ngoài ra, khoảng cách cần thiết giữa các phương tiện là gấp đôi khoảng cách tối thiểu nếu bề mặt đường ướt do mưa hoặc nếu lốp xe bị mòn.

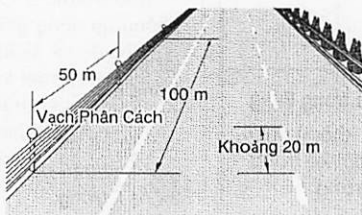


## Điểm

### Quy Tắc Dựa Trên Kinh Nghiệm và Xác Nhận về Khoảng Cách Phương Tiện

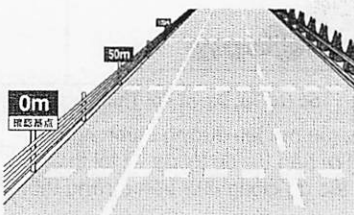
#### ① Sử Dụng Vạch Phân Cách

Bạn có thể sử dụng các vạch phân cách (khoảng cách 50 mét) được thiết lập dọc theo bên trái của đường cao tốc và các vạch trắng đứt đoạn giữa các làn đường (khoảng cách 20 mét) để xác định xem khoảng cách giữa bạn và phương tiện phía trước bạn đã đủ chưa.



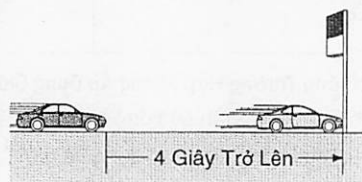
#### ② Sử Dụng Khu Vực Xác Nhận Khoảng Cách Phương Tiện

Khu vực xác nhận khoảng cách xuất hiện không liên tục trên đường cao tốc. Đây là cách hữu ích để kiểm tra khoảng cách giữa bạn và phương tiện phía trước bạn.



#### ③ Sử Dụng Thời Gian để Đo Khoảng Cách Phương Tiện

Nếu phải mất bốn giây trở lên để xe của bạn đạt đến điểm dừng sau khi xe phía trước bạn vượt qua điểm dừng đó, bạn đang duy trì khoảng cách an toàn giữa các xe.



# 3 Làn Đường, v.v.

## 1 Sử Dụng Làn Đường

Việc sử dụng làn đường trên làn đường chính của đường cao tốc về cơ bản giống như trên đường thông thường có các làn xe<sup>1</sup>. Bạn nên sử dụng vạch trắng liền nét ở bên trái của đường làm hướng dẫn và di chuyển **chậm sang bên trái** của làn đường trung tâm. Điều này hỗ trợ cho các phương tiện cố gắng vượt lên từ phía sau có nhiều chỗ và giúp ngăn chặn va chạm hai bên.



Luật RT 20 I

<sup>\*1</sup>  
Đường thông thường có các làn xe...  
Tham khảo trang 53 để biết chi tiết.

17

Lái Xe trên Đường Cao Tốc

## 2 Sử Dụng Làn Đường đối với Xe Kéo (Rơ moóc), v.v.

Trên làn đường chính của làn đường cao tốc quốc gia có các làn xe, ô tô cần có giấy phép lái xe kéo phải sử dụng làn đường ngoài cùng bên trái, ngoại trừ trường hợp đặc biệt. (Trên đường ô tô nêu trên chỉ áp dụng cho khu vực<sup>2</sup> nơi làn đường được chỉ định cho những ô tô đó bằng biển báo hoặc vạch kẻ đường.)

Ngoài ra, trong khu vực<sup>3</sup> nơi làn đường được chỉ định cho xe tải cỡ lớn, v.v. bằng biển báo hoặc vạch kẻ đường, xe tải cỡ lớn, xe tải cỡ trung được quy định và thiết bị chuyên dụng hạng nặng phải sử dụng làn đường được chỉ định.

Luật RT 20 II,  
75-8-2

<sup>\*2</sup>  
Làn Đường Được Chỉ Định cho Xe Kéo trên Đường Ô Tô



<sup>\*3</sup>  
Làn Đường cho Loại Phương Tiện Cụ Thể



## Điểm

### Các Trường Hợp Ngoại Lệ đối với Quy Tắc Làn Đường Được Chỉ Định dành cho Ô Tô Kéo trên Đường Cao Tốc Quốc Gia

- ① Nếu có làn đường được chỉ định bằng biển báo hoặc vạch kẻ đường, ô tô kéo phải sử dụng làn đường này.
- ② Ô tô kéo có thể sử dụng làn xe khác làn ngoài cùng bên trái trong các trường hợp sau đây.
  - Khi vượt xe ô tô đang đi dưới giới hạn tốc độ tối thiểu. (Làn đường ngay bên phải của ô tô bị vượt sẽ được sử dụng cho mục đích này.)
  - Khi chuyển sang làn đường khác với làn đường mà xe kéo đang đi bị cấm.
  - Khi nhường đường cho xe cấp cứu.
  - Khi không thể tránh khỏi do điều kiện đường xá.



### 3 Cấm Lái Xe trên Dải Phân Cách Bên Đường hoặc Phần Lề Đường

Bạn không được phép lái xe trên dải phân cách bên đường hoặc phần lề đường trên đường cao tốc.

#### Gợi Ý Nhanh

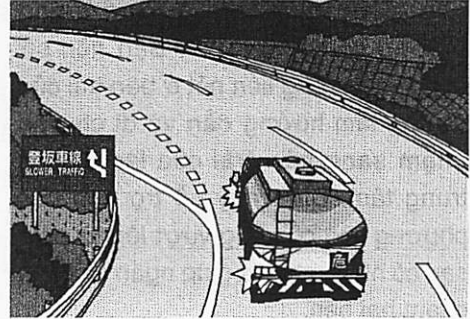
##### Làn Đường Xe Chạy Chậm

Vì làn đường xe chạy chậm không phải là làn đường chính, nên không áp dụng giới hạn tốc độ tối thiểu.

Tuy nhiên, việc dừng hoặc đỗ xe ở làn đường xe chạy chậm hoặc sử dụng làn đường xe chạy chậm để vượt các phương tiện khác là bị cấm.

### 4 Sử Dụng Làn Đường Xe Chạy Chậm

Một số đường có làn đường xe chạy chậm. Phương tiện di chuyển chậm hơn, chẳng hạn như xe tải chở hàng hóa nặng, nên đi trong làn đường này.



## 4 Hoạt Động Bị Nghiêm Cấm

### 1 Cấm Quay Đầu Xe, Lùi Xe và Vượt Qua Dải Phân Cách Trung Tâm

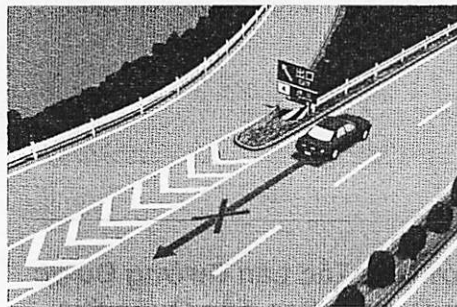
Khi đi trong làn đường chính của đường cao tốc, việc quay đầu xe, lùi xe và vượt qua dải phân cách trung tâm đều bị cấm.

#### Gợi Ý Nhanh

##### Nếu Bạn Bỏ Lỡ Một Ngã Rẽ Nút Giao Thông

Nếu bạn bỏ lỡ một ngã rẽ nút giao thông hoặc thông báo quá muộn để ra khỏi làn đường chính, hãy đi tiếp cho đến khi bạn đến ngã rẽ tiếp theo.

Cố gắng dừng ngay lập tức, quay đầu xe hoặc lùi xe là cực kỳ nguy hiểm và có thể dễ dàng gây ra va chạm từ phía sau hoặc hai bên.



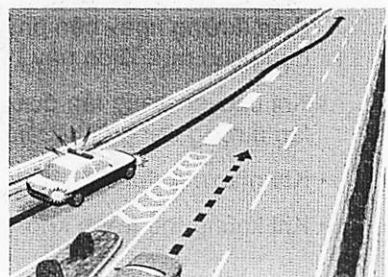
Bạn không được phép lùi xe.



Bạn không được phép quay đầu xe hoặc vượt qua dải phân cách trung tâm.

### 2 Cấm Cản Trở Việc Di Chuyển của Phương Tiện Khẩn Cấp

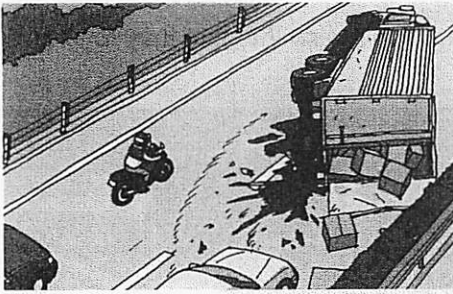
Người lái xe không được cản trở việc di chuyển của các phương tiện khẩn cấp đang cố gắng vào hoặc ra khỏi làn đường chính.



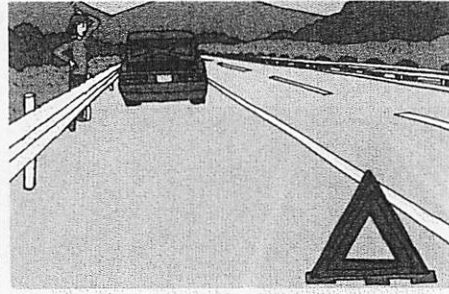
### 3 Cấm Đỗ Xe và Dừng Xe

Người lái xe không được phép đỗ xe hoặc dừng xe trên đường cao tốc. Tuy nhiên, không áp dụng luật cấm này trong những trường hợp sau.

① Khi tạm thời dừng xe để tránh nguy hiểm, v.v.



② Khi không thể tránh khỏi việc buộc phải đỗ trên một phần lề đường hoặc dải phân cách bên đường đủ rộng do sự cố máy móc hoặc tương tự.



③ Khi đỗ xe hoặc dừng xe trong khu vực đỗ xe.



④ Khi dừng để trả phí cầu đường, v.v.



#### Gợi Ý Nhanh

##### Bến Xe Buýt

Bến xe buýt dọc theo đường cao tốc là khu vực chỉ có thể được sử dụng bởi xe buýt phục vụ các tuyến đường được chỉ định.

Chúng không thể được sử dụng bởi các phương tiện thông thường để đỗ hoặc dừng xe.



## 5 Phải Làm Gì nếu Xảy Ra Tai Nạn

### 1 Sử Dụng Dải Phân Cách Bên Đường hoặc Phần Lề Đường

Nếu buộc phải dừng lại trên đường cao tốc do lỗi máy móc, hết xăng hoặc do tai nạn trên đường, người lái xe phải đỗ và dừng trên dải phân cách bên đường hoặc phần lề đường đủ rộng để không cản trở việc di chuyển của các phương tiện khác.

Luật RT 75-B 1 (2)

## 2 Chỉ Báo một Phương Tiện Đang Bị Hỏng

### (1) Sử Dụng Bảng Phản Quang Cảnh Báo Khẩn Cấp

Khi đỗ xe trên phần lề đường hoặc dải phân cách bên đường, người lái xe phải chỉ báo cho người lái xe đang đi lên từ phía sau theo cách như được mô tả bên dưới rằng phương tiện đang dừng lại.

- ① Vào ban ngày, người lái xe phải đặt **bảng phản quang cảnh báo khẩn cấp** trên đường ở phía sau của ô tô đã dừng lại. (Nếu không thể đặt bảng phản quang cảnh báo khẩn cấp trên đường ở phía sau ô tô do khó đi lại ở đó, thiết bị có thể được đặt ở vị trí như bên cạnh ô tô nơi có thể nhìn thấy rõ từ phía sau.)

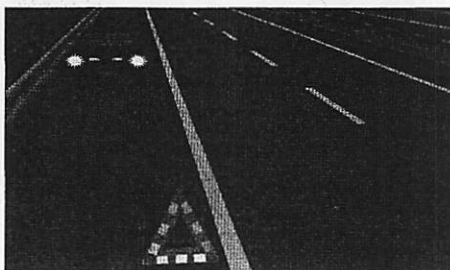


Đặt một bảng phản quang cảnh báo khẩn cấp trên đường ở phía sau của ô tô.



Nếu khó đi bộ về phía sau ô tô, hãy đặt đèn phản quang cảnh báo khẩn cấp ở vị trí có thể nhìn thấy rõ.

- ② Vào ban đêm, ngoài việc đặt **bảng phản quang cảnh báo khẩn cấp**, người lái xe phải **bật đèn nháy khẩn cấp, đèn đỗ xe hoặc đèn đuôi**. Điều này cũng được áp dụng vào ban ngày khi tầm nhìn từ 200 mét trở xuống.



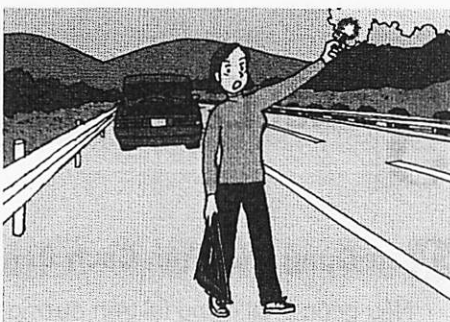
Ngoài việc đặt một bảng phản quang cảnh báo khẩn cấp, phải bật đèn nháy khẩn cấp, v.v.

### (2) Thận Trọng khi Chỉ Báo một Xe Ô Tô Đang Bị Hỏng

Khi đặt bảng phản quang cảnh báo khẩn cấp, phải cảnh báo ô tô đang đi lên từ phía sau rằng có sự hiện diện của bạn bằng cách vẫy đèn chiếu sáng hoặc tương tự.

Ngoài ra, nếu có gió bên mạnh, hãy chắc chắn thực hiện các biện pháp đầy đủ để đảm bảo rằng bảng phản quang cảnh báo khẩn cấp, v.v., không bị thổi bay. Đặc biệt, khi giữ một bảng như vậy vào phía sau của ô tô, hãy chắc chắn rằng bảng được bảo đảm phù hợp.

Cuối cùng, hãy chắc chắn không để lại bảng phản quang cảnh báo khẩn cấp khi bạn rời khỏi hiện trường sau khi hoàn tất sửa chữa, v.v.



### 3 Di Chuyển Phương Tiện và Sử Dụng Điện Thoại Khẩn Cấp

Nếu phương tiện bị hỏng do lỗi máy móc, hết xăng hoặc do tai nạn trên đường, người lái xe phải gọi khẩn cấp cho phương tiện cứu hộ và cũng liên lạc với cảnh sát bằng cách quay số 110, để xe được chuyển đến nơi an toàn, sớm nhất có thể.

Ngoài ra, nếu có thể, người lái xe nên chuyển sang số một hoặc số hai và sử dụng bộ khởi động động cơ để di chuyển xe sang phần lề đường hoặc dải phân cách bên đường. (Phương pháp này không áp dụng đối với ô tô được trang bị hộp số tự động hoặc hệ thống khởi động ly hợp.)

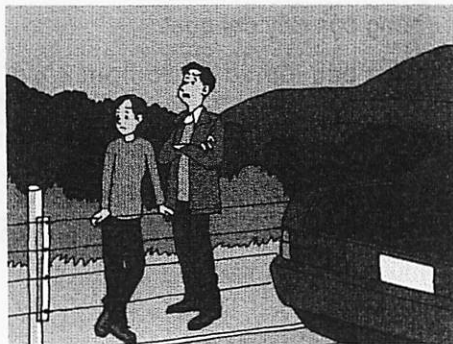


### 4 Loại Bỏ Hàng Hóa Bị Rơi Hoặc Rơi Vãi

Nếu hàng hóa bị rơi hoặc rơi vãi và cần phải được đưa ra khỏi đường cao tốc, người lái xe nên yêu cầu di dời hàng hóa bằng điện thoại khẩn cấp đồng thời liên lạc với cảnh sát bằng cách quay số 110, vì điều này rất nguy hiểm trên đường cao tốc.

### 5 Chuyển đến Địa Điểm An Toàn

Hàng còn lại trên đường cao tốc là nguy hiểm, vì va chạm có thể xảy ra với các phương tiện đằng sau, vì vậy sau khi hoàn thành các biện pháp cần thiết để ngăn chặn nguy hiểm, người lái xe (và bất kỳ hành khách nào) nên rời khỏi phương tiện và di chuyển đến vị trí an toàn, bên ngoài hàng rào an toàn.



#### Đánh Giá

Đánh dấu đúng hay sai cho từng phát biểu sau đây để kiểm tra mức độ hiểu của bạn về phần trước.

1. Giới hạn tốc độ tối đa cho tất cả các xe ô tô thông thường là 100 km/giờ trên các làn đường trên đường cao tốc quốc gia.
2. Trong các làn đường trên đường cao tốc, người lái xe nên sử dụng vạch trắng liền nét ở bên phải của đường làm hướng dẫn và đi nhẹ sang bên phải của trung tâm làn xe.
3. Nếu phương tiện của bạn bị hỏng trên đường cao tốc, tốt nhất nên rời khỏi xe và chờ đợi tại một địa điểm ngoài đường sau khi hoàn thành các biện pháp cần thiết.

▶▶▶ Các câu trả lời đúng được ghi ở trang cuối của cuốn sách.

#### Gợi Ý Nhanh

#### Điện Thoại Khẩn Cấp

Điện thoại khẩn cấp được lắp đặt cách nhau khoảng 1 km dọc theo đường cao tốc. Đơn giản là chỉ cần nhấn ổng nghe lên và bạn sẽ được kết nối với văn phòng của công ty quản lý đường bộ.

Kiểm tra các điểm sau và thông báo cho người điều phối khi bạn được kết nối.

- ① Số điện thoại khẩn cấp
- ② Liệu đó là một vụ hỏng xe hay xảy ra tai nạn
- ③ Vị trí mà phương tiện đang dừng lại (dải phân cách bên đường, làn đường, v.v.)
- ④ Liệu hiện có ai bị thương không

# 6 Những Điểm Cần Lưu Ý khi Sử Dụng Đường Cao Tốc

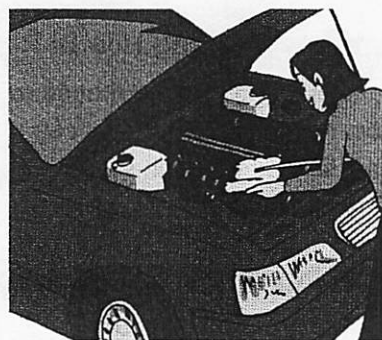
Trên đường cao tốc, một sự cố xe, sự bất cẩn hoặc sai lầm nhỏ nhất về phía người lái xe có thể dẫn đến một tai nạn nghiêm trọng. Do đó, mọi người cần chuẩn bị cẩn thận trước khi lái xe trên đường cao tốc, thực hiện kiểm tra xe kỹ lưỡng và lập kế hoạch chuyến đi sẽ không gây căng thẳng quá mức cho người lái xe hoặc phương tiện. Ngoài ra, mọi người cần lái xe cẩn thận và tập trung để nhận ra những nguy hiểm tiềm tàng khi lái xe trên đường cao tốc.

Luật RT 75-10

## 1 Kiểm Tra Phương Tiện

Người lái xe phải đặc biệt chú ý đến việc kiểm tra các điểm sau đây để đảm bảo không bị buộc phải dừng trên đường cao tốc do không đủ nhiên liệu hoặc chất làm mát, dầu động cơ thấp hoặc tương tự.

- ① Đảm bảo xe còn nhiều nhiên liệu.
- ② Đảm bảo mức nước làm mát nằm trong phạm vi được quy định.
- ③ Đảm bảo nắp bộ tản nhiệt được nắp chặt an toàn.
- ④ Đảm bảo mức dầu động cơ nằm trong phạm vi được quy định.
- ⑤ Đảm bảo dây đai quạt không quá lỏng hoặc quá chặt. Đồng thời kiểm tra hư hỏng của dây đai quạt.
- ⑥ Đảm bảo lốp xe được bơm căng thích hợp. (Đối với lái xe tốc độ cao, lốp xe nên được bơm căng đến áp suất cao hơn một chút so với thông thường.)
- ⑦ Đảm bảo rằng lốp xe không bị mòn quá mức.



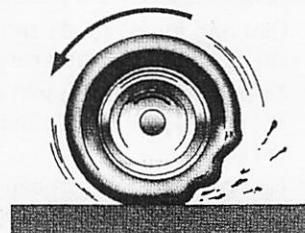
## Điểm

### Hiện Tượng “Sóng Đứng”

Lái xe liên tục ở tốc độ cao khi lốp non hơi làm cho các gợn hình sóng hình thành ở phần phía sau của lốp xe. Điều này được gọi là hiện tượng “sóng đứng”.

Sự hình thành của sóng đứng có thể làm cho lốp xe bị quá nóng và các lớp cao su bên ngoài bị lỏng ra. Trong trường hợp xấu, lốp xe có thể bị nổ.

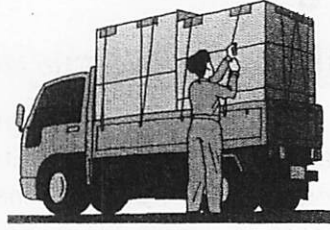
Để ngăn hiện tượng “sóng đứng” xảy ra khi lái xe trên đường cao tốc, việc bơm căng lốp xe đến áp suất cao hơn một chút so với bình thường là một ý tưởng không tồi.



## 2 Kiểm Tra Hàng Hóa

Khi lái xe với tốc độ cao, hàng hóa được chất trên xe có thể bị rơi do áp lực gió lớn, v.v. và bị rơi vãi.

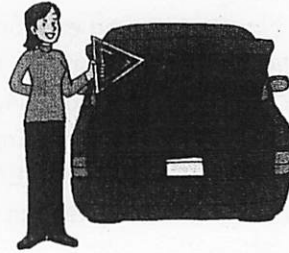
Trước khi lái xe trên đường cao tốc, người lái xe nên kiểm tra hàng hóa để chắc chắn rằng chúng không bị rơi xuống hay bị rơi vãi. Nếu cần thiết, hàng hóa cần được bảo đảm bằng dây thừng hoặc đóng gói lại.



## 3 Bảng Phản Quang Cảnh Báo Khẩn Cấp

Nếu phương tiện buộc phải dừng trên đường cao tốc do có sự cố hoặc sự việc tương tự, người lái xe phải đặt bảng phản quang cảnh báo khẩn cấp tại chỗ để cảnh báo cho những lái xe khác. Trước khi đặt, người lái xe nên kiểm tra để đảm bảo rằng bảng phản quang cảnh báo khẩn cấp được để trong xe.

Bảng phản quang cảnh báo khẩn cấp mang nhãn hiệu TS<sup>1</sup> được khuyến nghị sử dụng.



<sup>\*1</sup>  
Nhãn hiệu TS



## Điểm

### Tiêu Chuẩn của Thiết Bị Phản Quang Cảnh Báo Khẩn Cấp

#### ① Bảng Phản Quang Cảnh Báo Khẩn Cấp (Sử Dụng Ban Ngày và Ban Đêm)

- Độ huỳnh quang của bảng phải đủ để có thể nhìn thấy rõ từ khoảng cách 200 mét trong ngày.
- Khi được chiếu sáng bởi đèn pha cách 200 mét, có thể thấy rõ sự phản chiếu của bảng từ vị trí mà đèn pha chiếu sáng.
- Ánh sáng phản quang phải có màu đỏ.



#### ② Đèn Phản Quang Cảnh Báo Khẩn Cấp

- Loại đèn này phải được trang bị chức năng nhấp nháy.
- Sự chiếu sáng của đèn phải đủ để có thể nhìn thấy rõ từ khoảng cách 200 mét vào ban ngày và ban đêm.
- Đèn được chiếu sáng phải có màu tím.



## 4 Lái Xe Chờ Hai Người trên Xe Máy

Cấm lái xe chờ hai người trên xe máy cỡ lớn hoặc xe máy thông thường trên đường cao tốc trong những trường hợp sau. (Không áp dụng cho xe máy có thùng.)

- ① Khi một người có giấy phép lái xe máy cỡ lớn, dưới hai mươi tuổi hoặc có giấy phép lái xe dưới ba năm, đang lái một xe máy cỡ lớn hoặc thông thường. (Một người từ hai mươi tuổi trở lên, và đã có giấy phép lái xe máy thông thường từ ba năm trở lên có thể lái xe chờ hai người.)
- ② Khi một người có giấy phép lái xe máy thông thường dưới hai mươi tuổi hoặc có giấy phép lái xe dưới ba năm, đang đi xe máy thông thường.

Luật RT 71-4 III .IV

# 7 Lên Kế Hoạch Chuyến Đi

## 1 Lên Kế Hoạch Cho Một Chuyến Đi Hợp Lý

Đường cao tốc có số lượng lối vào và lối ra, khu vực nghỉ ngơi và trạm xăng hạn chế. Điều này cung cấp ít cơ hội để xử lý những vấn đề phát sinh, không nằm trong kế hoạch. Khi lên kế hoạch cho chuyến đi của bạn, hãy chắc chắn bao gồm một số điểm dừng nghỉ ngơi thích hợp để đảm bảo rằng bạn sẽ không bỏ lỡ đoạn đường vào và ra khỏi đường dẫn vào cao tốc, buộc phải lái xe trong khi buồn ngủ hoặc mệt mỏi, hoặc thấy mình có nguy cơ hết xăng.

Ngoài ra, đường cao tốc đôi khi bị cấm đi lại do tai nạn hoặc thời tiết xấu. Trước khi lên đường cao tốc, hãy nhớ kiểm tra đài radio hoặc liên hệ với Trung Tâm Thông Tin Giao Thông Đường Bộ Nhật Bản để xác nhận tình trạng đường và giao thông.



## 2 Tránh Mệt Mỏi

Lái xe trên đường cao tốc đòi hỏi người lái xe phải thu thập chính xác và ngay lập tức hành động phù hợp với thông tin, trong khi đang điều khiển ở tốc độ cao. Đôi mắt lơ đãng hoặc tâm lý mệt mỏi có thể cản trở khả năng này.

Để đảm bảo rằng bạn có khả năng quan sát tình trạng đường và giao thông và đưa ra quyết định chính xác khi lái xe trên đường cao tốc, điều quan trọng là phải đảm bảo rằng bạn đang ở trong tình trạng thể chất tốt.



## Điểm

### Tình Trạng Thôi Miên Trên Đường Cao Tốc

Khi lái xe trên đường cao tốc, sự đơn điệu chung của môi trường đường bộ và chuyển động tối thiểu cần thiết để điều khiển phương tiện có thể khiến ý thức của người lái xe bị chậm chạp. Đôi khi người lái xe ngủ gật trên vô lăng hoặc mất phản ứng, mặc dù mắt họ vẫn mở và điều này có thể dẫn đến tai nạn nghiêm trọng.

Do đó, điều quan trọng khi lái xe trên đường cao tốc là phải dừng lại nghỉ ngơi thường xuyên tại các khu vực dịch vụ và khu vực đỗ xe. Khi bạn cảm thấy tỉnh táo, bạn có thể tiếp tục chuyến đi của mình.

# 8 Vào Làn Đường Chính

## 1 Thận Trọng khi Vào Đường Cao Tốc

### (1) Kiểm Tra Các Biển Báo

Khi bạn vào đường cao tốc, hãy chắc chắn rằng bạn đã kiểm tra biển chỉ dẫn màu xanh<sup>1</sup> chỉ hướng và khoảng cách đến lối vào sắp tới và chắc chắn rằng bạn đang đi tới đúng lối vào.



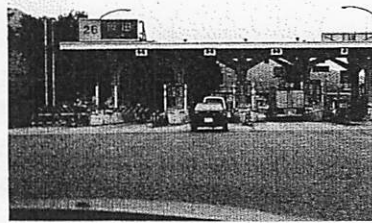
### Ví Dụ về Biển Chỉ Dẫn

- ① Thông Báo Trước Về Lối Vào Đường Cao Tốc



### (2) Đi Vào Cổng Thu Phí

Giảm tốc độ khi bạn đến gần cổng thu phí và tiến tới cổng có đèn báo màu xanh lá cây. Quyết định sớm trạm bạn muốn sử dụng và tiến thẳng đến đó hơn là việc thay đổi hướng giữa chừng. Lưu ý rằng sẽ có các biển thông tin được thiết lập tại các trạm thu phí cho phép bạn xác nhận tình trạng giao thông trên làn đường chính.



- ② Hướng Đi Vào Đường Cao Tốc



Ngoài ra, các phương tiện khác ngoài phương tiện ETC<sup>2</sup> mang theo các thiết bị thanh toán trên xe không được đi qua ETC hoặc các trạm thu phí độc quyền. Do đó, cần chú ý điều này.



<sup>\*2</sup>  
ETC là một hệ thống thu phí điện tử được sử dụng trên đường có thu phí. Do hệ thống tự động trả phí sử dụng bộ phát không dây, nên nó có lợi thế là cho phép các phương tiện đi qua trạm thu phí mà không phải dừng lại.

### (3) Lấy Vé

Hãy chắc chắn dừng lại ở trạm thu phí và lấy vé từ người phục vụ hoặc máy phát vé.

Để lấy vé dễ dàng hơn, hãy cẩn thận không dừng quá xa hoặc tiến quá xa về phía trước.



### Gợi Ý Nhanh

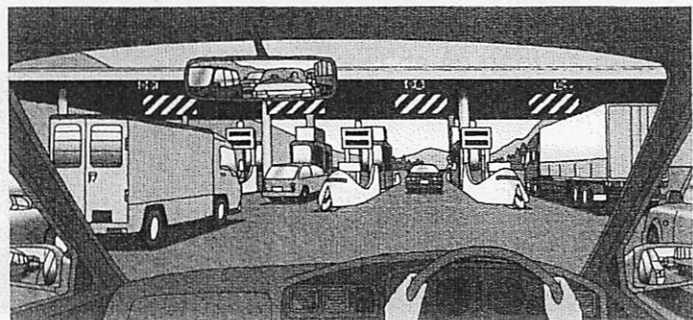
Lưu ý rằng một số đường cao tốc yêu cầu người lái xe trả phí tại trạm thu phí đầu tiên ngay lối vào.

## Thực Hành

Những mối nguy hiểm nào có thể xảy ra khi tiến thẳng tới trạm thu phí ngay trước mắt bạn?



Câu trả lời ở trang 351.



## 2 Thận Trọng khi Vào Làn Đường Chính

### (1) Kiểm Tra Điểm Đến Và Tiếp Tục đi vào Đoạn Đường Dẫn Lên Cao Tốc

Sau khi đi qua cổng thu phí, hãy kiểm tra các biển báo chỉ dẫn điểm đến để đảm bảo bạn đi đúng đoạn đường dẫn lên cao tốc.

Nếu bạn mắc lỗi và gặp lỗi trên đoạn đường dẫn lên cao tốc, hãy chuyển sang nút giao tiếp theo và sau đó quay lại điểm xuất phát của bạn. (Bạn không được phép cố đi lùi xe khi bạn đã lỡ đoạn đường đó.)

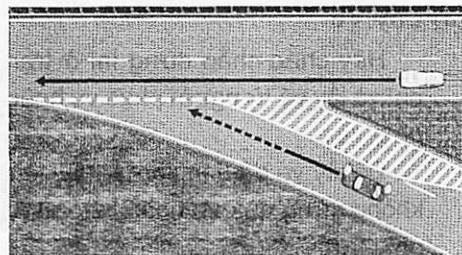
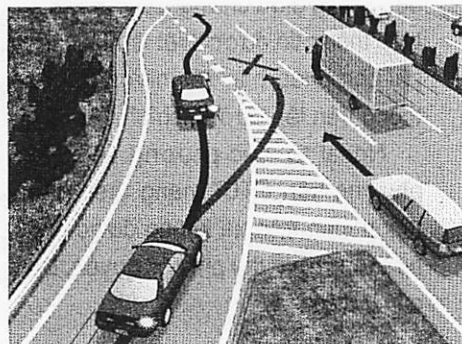
Lưu ý rằng đoạn đường dẫn lên cao tốc không phải là một phần của làn đường chính. Các đoạn đường dẫn lên cao tốc cũng thường có chỗ quay đầu xe, vì vậy điều quan trọng là phải quan sát giới hạn tốc độ quy định.



### (2) Hợp Nhất Vào Làn Đường Chính

Nếu có làn đường tăng tốc, hãy sử dụng làn đường này khi chuẩn bị hợp nhất vào làn đường chính. Sau khi **tăng tốc đủ**, hợp nhất vào làn đường dễ dàng theo cách không làm cản trở lưu thông của phương tiện khác.

Ở những vị trí mà các làn đường chính của các tuyến đường khác nhau hợp nhất thành một và vạch kẻ đường cho thấy rằng làn đường chính phía trước có quyền ưu tiên, phương tiện không được cản trở tiến trình của giao thông với quyền ưu tiên.



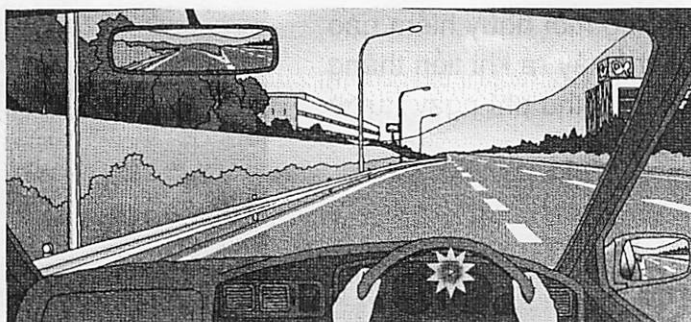
Nhập Vào Làn Đường Chính

## Thực Hành

Làm sao để bạn có thể xác định đã an toàn để nhập vào làn đường chính?



Câu trả lời ở trang 351.



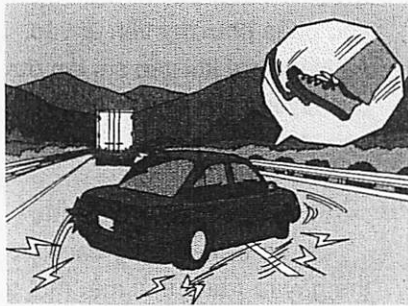
# 9 Lái Xe trong Làn Đường Chính

## 1 Thận Trọng khi Lái Xe

### (1) Tránh Phanh Đột Ngột

Khi lái xe ở tốc độ cao, việc phanh đột ngột rất nguy hiểm và có thể dẫn đến tai nạn liên quan đến trượt bánh hoặc va chạm từ phía sau. Để tránh phải phanh đột ngột, hãy đảm bảo duy trì khoảng cách vừa đủ giữa xe của bạn và xe phía trước bạn và cảnh giác với thông tin về các điều kiện nguy hiểm.

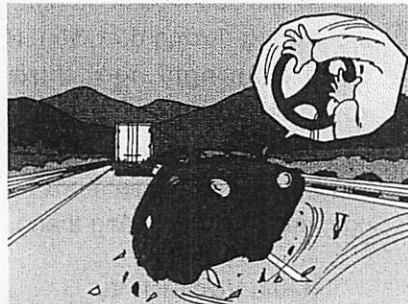
Nếu việc đạp phanh là không thể tránh khỏi, hãy giảm tốc độ để đạp "phanh động cơ" và giảm tốc độ, nhả bàn đạp phanh nhiều lần, thay vì giữ phanh giảm tốc liên tục.



### (2) Tránh Quay Đầu Đột Ngột

Khi lái xe ở tốc độ cao, quay vô lăng đột ngột là rất nguy hiểm và trong trường hợp xấu có thể khiến xe mất ổn định và lật.

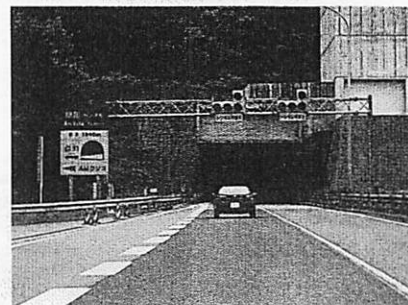
Để chắc chắn rằng bạn có thể tránh chướng ngại vật bằng cách xoay vô lăng tối thiểu, hãy chú ý tìm hiểu thông tin về các điều kiện nguy hiểm.



### (3) Thận Trọng khi Vào Đường Hàm

Khi vào một đường hầm ở tốc độ cao, tầm nhìn của bạn bị giảm đột ngột. Trước khi vào đường hầm, hãy giảm tốc độ của bạn một chút, tăng khoảng cách giữa xe của bạn và xe phía trước và chú ý đến các mục sau đây.

- ① Bạn nên bật đèn pha khi vào đường hầm, ngay cả khi đã được trang bị đèn chiếu sáng bên trong đường hầm.
- ② Nếu có tín hiệu giao thông hoặc biển báo thông tin, bạn nên tuân thủ.
- ③ Nếu đường hầm có tần số vô tuyến đặc biệt để nghe thông tin, bạn nên điều chỉnh radio theo tần số đó.



## Gợi Ý Nhanh

### Góc Vô Lăng

Phạm vi góc vô lăng an toàn khi lái xe ở tốc độ 80km/giờ xấp xỉ bằng 1/4 so với khi lái xe ở tốc độ 40km/giờ. Xoay vô lăng nhiều hơn có nguy cơ khiến xe của bạn đột nhiên di chuyển ra khỏi làn đường của bạn hoặc thậm chí bị lật.

Ví dụ:

- 40 km/giờ



- 80 km/giờ



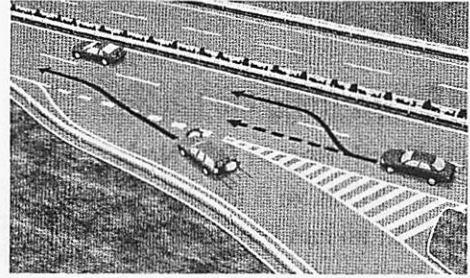
## Gợi Ý Nhanh

### Mục Đích của Đèn Pha

Mục đích của đèn pha không chỉ để duy trì tầm nhìn mà còn để cảnh báo những người lái xe khác về sự hiện diện của xe bạn.

#### (4) Thận Trọng Khi Đi Trên và Gần Nút Giao, v.v.

Khi lái xe gần làn đường tăng tốc của nút giao, khu vực dịch vụ hoặc tương tự, hãy chắc chắn để ý các phương tiện đi vào làn đường chính từ làn đường tăng tốc. Nếu bạn thấy một chiếc xe sắp vào làn đường chính, hãy giảm tốc độ và nếu cần thiết hãy chuyển sang làn đường đi qua để cho phép phương tiện đi vào.



Ngoài ra, khi vào sai làn đường chính, có thể có xe cộ hoặc người đi bộ di chuyển về phía bạn. Hãy chú ý đến thông tin trên bảng thông báo đường cao tốc khi lái xe.

#### (5) Các Biện Pháp Giảm Mệt Mỏi

Lái xe trên đường cao tốc có thể gây ra trạng thái mệt mỏi tâm lý, do căng thẳng liên tục, hoặc gây ra các dấu hiệu buồn ngủ, do môi trường đường đơn điệu. Hãy dừng chân nghỉ ngơi thường xuyên tại các khu vực đỗ xe và khu vực dịch vụ để bạn có thể chớp mắt hoặc để giảm bớt buồn ngủ, mệt mỏi hoặc căng thẳng.



#### Gợi Ý Nhanh

##### Cẩn thận lái xe sau khi chớp mắt ngủ

Nhiều tai nạn xảy ra trong vòng 30 phút đến một tiếng sau khi người lái xe đã chớp mắt ngủ. Sau giấc ngủ chớp mắt, nên đi lại hoặc rửa mặt để đảm bảo bạn hoàn toàn tỉnh táo, cả về thể chất và tinh thần, trước khi tiếp tục chuyến đi.

##### • Khu Vực Dịch Vụ



Các khu vực dịch vụ nằm cách nhau khoảng 50 km dọc theo đường cao tốc.

##### • Khu Vực Đỗ Xe



Các khu vực đỗ xe nằm cách nhau khoảng 15 km dọc theo đường cao tốc.

#### Thực Hành

Ô tô sắp vào làn đường chính từ làn đường tăng tốc. Bạn nên làm gì?

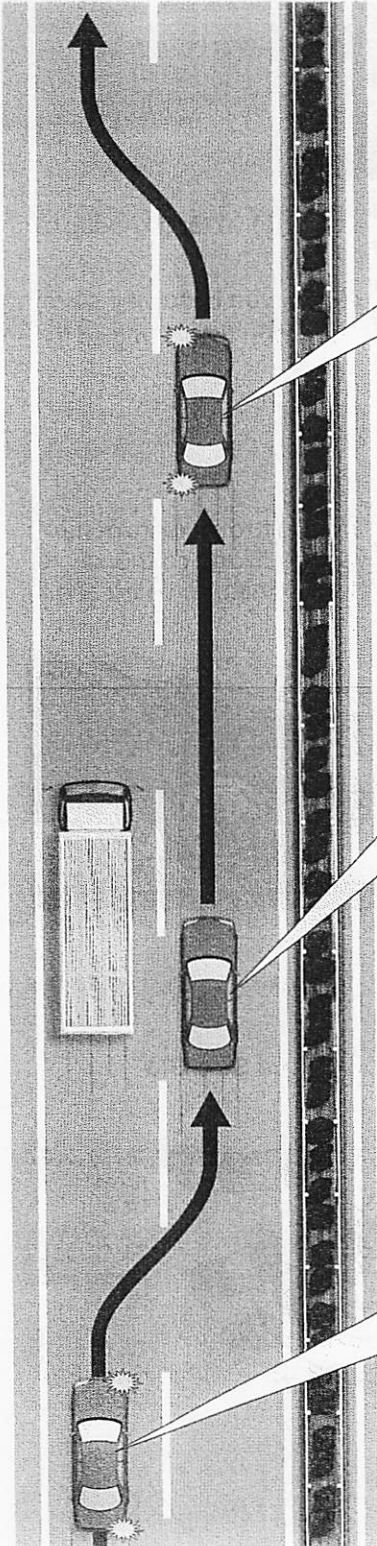


Câu trả lời ở trang 351.

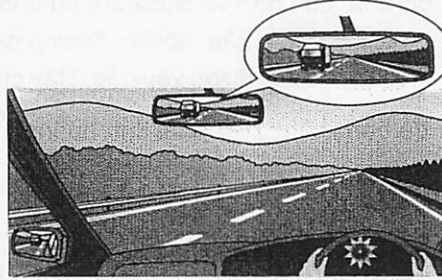


## 2 Vượt Các Phương Tiện Khác

Vượt các phương tiện khác khi đang lái xe với tốc độ cao rất nguy hiểm. Bạn không nên vượt xe nếu không cần thiết hoặc đang trong điều kiện không đảm bảo an toàn. Tuy nhiên nếu việc vượt xe phía trước bạn là không thể tránh khỏi, cần tuân thủ theo các hướng dẫn sau.

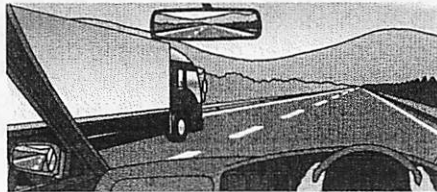


- ③ Bật đèn báo hướng trái, và sau khi tắt cả các phương tiện bạn đã vượt qua có thể nhìn thấy trong gương chiếu hậu của bạn, từ từ nhập lại vào làn đường bên trái. Tắt đèn báo hướng.

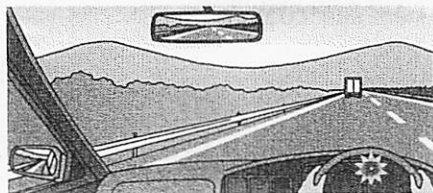


- ② Hãy chắc chắn để lại một khoảng trống an toàn ở phía bên giữa xe của bạn và chiếc xe bạn đang vượt.

Lưu ý: Cảnh thận để không vượt quá giới hạn tốc độ.

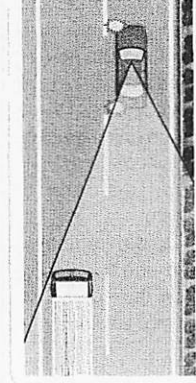


- ① Sau khi xác nhận rằng đã an toàn để tiếp tục bằng cách kiểm tra sự di chuyển, v.v., của các phương tiện trong làn đường đi qua, và khu vực phía trước và phía sau xe của bạn, bật đèn báo hướng của bạn trước và từ từ di chuyển xe của bạn sang làn đường đi qua.



### Gợi Ý Nhanh

Phạm Vi Xuất Hiện trong Gương Chiếu Hậu



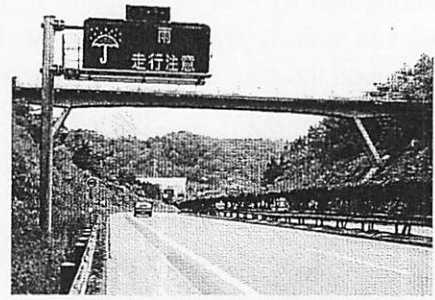
### 3 Lưu Ý về Thời Tiết, v.v. Khi Lái Xe

#### (1) Lái Xe khi Trời Mưa, v.v.

Khi lái xe ở tốc độ cao dưới trời mưa, trơn trượt và trượt nước có thể làm cho việc điều khiển vô lăng hoặc phanh khó khăn hoặc không có tác dụng. Trong điều kiện ướt, điều quan trọng là bạn nên giảm tốc độ và lái xe thật cẩn thận.

Ngoài ra, khi trời có tuyết, đường trở nên trơn trượt và tầm nhìn bị giảm. Trong điều kiện này, tốt nhất bạn nên giảm tốc độ và tăng khoảng cách giữa xe của bạn và các xe đi phía trước bạn.

Khi thời tiết xấu, đôi khi đường cao tốc bị cấm đi vào hoặc việc sử dụng xích lốp có thể được yêu cầu. Hãy chắc chắn chú ý đến thông tin giao thông để bạn không gặp phải tình huống bất ngờ.



#### Gợi Ý Nhanh

##### Xe Hai Bánh

Lái xe hai bánh nguy hiểm hơn việc điều khiển xe bốn bánh khi thời tiết xấu, chẳng hạn như mưa, tuyết, do các nguyên nhân sau và hơn thế.

- Rất dễ bị trơn trượt.
- Tầm nhìn hạn chế.
- Nhiệt độ cơ thể của bạn dễ dàng bị giảm.

Do đó, tốt nhất là bạn không nên sử dụng đường cao tốc khi thời tiết xấu.

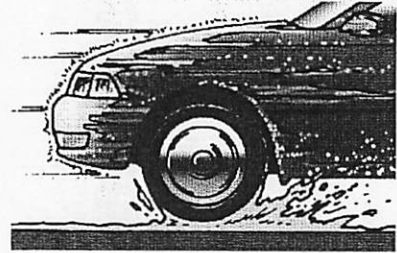
#### Điểm

##### Xe Trượt Nước

Khi lái xe ở tốc độ cao trên đường ướt, dẫn đến hiện tượng xe trượt nước trong đó một lớp nước hình thành giữa lốp xe và mặt đường có thể xảy ra. Điều này có thể được coi là tương tự như trượt tuyết; chiếc xe về cơ bản là trượt dọc theo lớp nước.

Khi xảy ra tình trạng xe trượt nước, vô lăng và phanh hoàn toàn vô dụng, khiến người lái xe (và hành khách) rơi vào tình huống rất nguy hiểm.

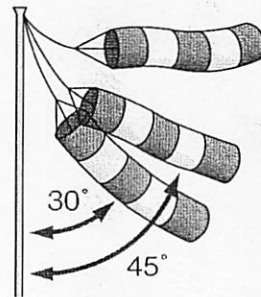
Xe trượt nước đặc biệt có khả năng xảy ra khi lái xe ở tốc độ cao với lốp bị mòn. Do đó, điều quan trọng là đảm bảo rằng lốp xe của bạn không bị mòn quá mức và di chuyển ở tốc độ chậm hơn bình thường khi sử dụng đường cao tốc vào ngày mưa.



#### (2) Lái Xe khi Gió Lớn

Tay lái có thể gặp khó khăn khi lái xe trong gió lớn. Gió tạt ngang có thể đặc biệt mạnh ở lối ra từ các đường hầm và các đoạn của đường cắt vào núi hoặc đồi. Ở những nơi như vậy, hãy chắc chắn nắm chặt vô lăng để đảm bảo nó không bị vặn ra khỏi tầm kiểm soát của bạn.

##### Góc Gió và Sức Gió



Tốc Độ của Gió  
Khoảng 10m/giây  
trở lên

Tốc Độ của Gió  
Khoảng 5m/giây  
trở lên

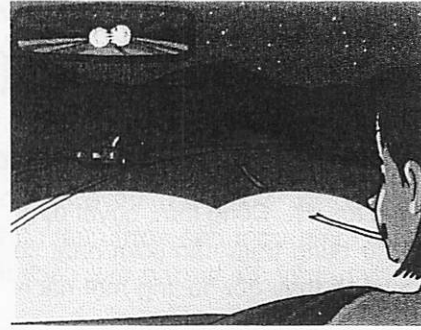
Tốc Độ của Gió  
Khoảng 3m/giây  
trở lên

### (3) Lái Xe vào Ban Đêm

Rất khó để phán đoán tốc độ khi lái xe vào ban đêm do xung quanh bạn khá tối. Điều này dẫn đến việc dễ lái xe quá nhanh mà bạn không nhận ra điều này. Do đó, cần kiểm tra đồng hồ tốc độ thường xuyên.

Ngoài ra, lái xe cần phải đặc biệt cẩn thận do chương ngại vật thường không rõ như khi lái vào ban ngày, và các phương tiện dừng lại phía trước bạn có thể đưa ra ảo ảnh về chuyển động, mặc dù chúng không hề chuyển động.

Ngoài trừ khi đi qua một phương tiện ngược chiều đang tiến đến hoặc khi đi sau các phương tiện khác, còn lại luôn BẬT đèn pha, để có thể nhìn thấy được xe dừng lại do rơi hàng hóa hoặc tai nạn đường bộ sớm nhất có thể.



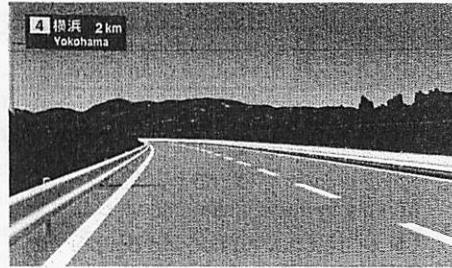
## 10 Ra Khỏi Làn Đường Chính

### 1 Thận Trọng khi Ra Khỏi Làn Đường Chính

#### (1) Xác Nhận Lối Ra bằng cách Quan Sát Biển Chỉ Dẫn

Khi chuẩn bị ra khỏi làn đường chính, điều quan trọng là phải chú ý đến các biển chỉ dẫn<sup>1</sup> chỉ hướng đến đích và số lối ra. Các biển chỉ dẫn được đặt cách 2 km, 1 km và 500 mét trước mỗi lối ra.

Nếu bạn bỏ lỡ một lối ra, bạn không nên cố quay đầu hoặc đi lùi lại. Thay vào đó, hãy tiếp tục đi đến nút giao tiếp theo.



#### (2) Sử Dụng Làn Đường Giảm Tốc

Khi bạn đến gần lối ra, di chuyển vào làn xe dẫn đến lối ra. Nếu có làn đường giảm tốc, hãy sử dụng làn đường này. Đừng dựa vào khả năng phán đoán tốc độ của chính bạn để xác định xem bạn đã giảm đủ tốc độ chưa; kiểm tra đồng hồ tốc độ để xác nhận rằng bạn đang đi đúng tốc độ.



#### (3) Thận Trọng khi Vào Đoạn Đường Ra

Đoạn đường ra có thể nguy hiểm do các đường cua và dốc khó. Hãy chắc chắn bạn giảm đủ tốc độ và di chuyển không nhanh hơn giới hạn tốc độ quy định.

#### \*1 Trình Tự Các Biển Chỉ Dẫn Trước Lối Ra

① 2 km Phía Trước



② 1 km Phía Trước



③ 500 m Phía Trước



④ Tại Lối Ra



#### 10 Gọi Ý Nhanh

##### Giảm Tốc

Giảm tốc độ quá mức trong khi vẫn ở trong làn đường chính có thể gây bất tiện cho những người lái xe phía sau bạn và thậm chí dẫn đến va chạm từ phía sau.

Bắt đầu giảm tốc sau khi bạn nhập vào làn đường giảm tốc.

## 2 Thận Trọng khi Đến Cổng Lối Ra

Nhiều vụ va chạm từ phía sau xảy ra khi các phương tiện đang đến gần cổng lối ra của đường cao tốc vì khả năng phán đoán tốc độ của người lái xe có thể bị suy yếu. Hãy thận trọng và sớm giảm tốc độ. Đồng thời, quyết định bạn sẽ sử dụng trạm nào sớm nhất có thể và tránh thay đổi hướng một cách liều lĩnh.



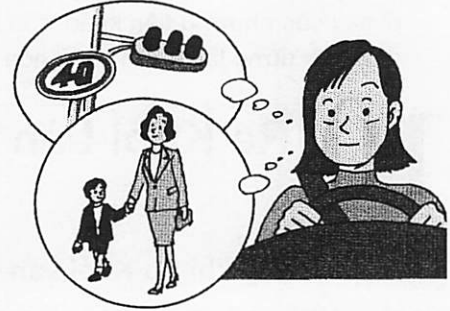
### Gợi Ý Nhanh

#### Lấy Lại Khả Năng Phán Đoán Tốc Độ của Bạn

Một cách hiệu quả để lấy lại khả năng phán đoán tốc độ của bạn là dừng ở một địa điểm mà bạn không cản trở giao thông khác và nghỉ ngơi một chút.

## 3 Thận Trọng khi Lái Xe trên Đường Thông Thường

Khi bạn quay lại đường thông thường, bạn phải quay lại phương pháp lái xe chính xác cho những con đường như vậy. Đặc biệt, đôi khi sau khi ra khỏi đường cao tốc và trở lại đường thông thường, bạn có thể thấy rằng khả năng phán đoán tốc độ của bạn có phần bị trì hoãn, tạo ra xu hướng lái xe quá nhanh. Do đó, cần kiểm tra đồng hồ tốc độ thường xuyên.



### Đánh Giá

Đánh dấu đúng hay sai cho từng phát biểu sau đây để kiểm tra mức độ hiểu của bạn về phần trước.

1. Khi bạn chuẩn bị vào làn đường chính trên đường cao tốc, bạn phải chú ý cẩn thận đến giao thông cả phía trước và phía sau bạn.
2. Khi di chuyển ở tốc độ cao trong mưa, xe của bạn có thể bị trượt và lốp xe có thể "nổi" trên màng nước, khiến cho việc điều khiển vô lăng và phanh không thể thực hiện được.
3. Lái xe trên đường cao tốc đòi hỏi thời gian nghỉ ngơi ít hơn so với lái xe trên đường thông thường vì đường có ít thay đổi hơn và cần ít chuyển động hơn để vận hành phương tiện, khiến bạn ít bị mệt mỏi hơn.

►►► Các câu trả lời đúng được ghi ở trang cuối của cuốn sách.

OPEN SESAME II

Back Forward Home Refresh Images Open Print Search Stop Giải Đoàn 2 - Bài Học 17

Về hình ảnh ở trang 315...

### Quan Điểm

#### "Mặt trái" của đường thuận tiện...

Đường cao tốc được thiết kế để đảm bảo luồng giao thông thông suốt, kết hợp các tính năng như dải phân cách trung tâm giữa các làn đường giao thông đi ngược chiều và ít giao lộ và ngã rẽ. Rõ ràng là đặc điểm của chúng làm cho chúng trở thành con đường an toàn nhất.

Tuy nhiên, có lẽ vì giới hạn tốc độ được quy định cao hơn nhiều trên đường cao tốc hoặc có một sự cảm dỗ đột ngột lái xe quá nhanh trên đường ô tô, khi tai nạn xảy ra trên đường cao tốc, chúng có xu hướng nghiêm trọng hơn nhiều so với những gì xảy ra trên đường thông thường. Do đó, điều cần thiết nhất là lái xe đặc biệt cẩn thận khi đi trên đường cao tốc.

TIẾP THEO