

Giai Đoạn 2

Bài Học

16

Lập Kế Hoạch Lộ Trình của Bạn



Việc rẽ phải có thể khó khăn tại các giao lộ không có tín hiệu giao thông.

Bạn lo lắng về việc trễ hẹn với bạn bè, vì vậy bạn quyết định chọn một lối đi tắt khác với lộ trình thông thường của bạn. Đột nhiên bạn thấy mình ở giao lộ như minh họa trong ảnh. Con đường bạn đang cố rẽ vào không rộng lắm, nhưng dường như khá đông đúc. Nếu bạn xoay sở để rẽ phải, chỉ lái xe một đoạn ngắn nữa thôi là đến điểm đến của bạn, nhưng dường như không có bất kỳ khoảng trống nào trong luồng giao thông. Đây đáng ra là một lối tắt, nhưng giờ thì có vẻ như bạn sẽ không thể đến cuộc hẹn đúng giờ.

Trong tương lai, bạn nên lưu ý những điều gì khi lập kế hoạch cho lộ trình của mình để tránh những tình huống như thế này?

▶▶▶ Xem phân tích ở trang 314.

Q *Quan Điểm*

1 Đọc Bản Đồ

● Chỉ Dẫn Các Biểu Tượng Bản Đồ Chính

-  Quốc Lộ
-  Tuyến Đường Quận
-  Trạm (Tuyến JR)
-  Tòa Thị Chính
-  Văn Phòng Thị Trấn hoặc Làng
-  Trường Tiểu Học và Trung Học Cơ Sở
-  Trường Trung Học Phổ Thông
-  Đồn Cảnh Sát
-  Đồn Cảnh Sát Địa Phương
-  Sở Cứu Hỏa
-  Bưu Điện
-  Bệnh Viện
-  Trung Tâm Chăm Sóc Sức Khỏe
-  Ngân Hàng
-  Nhà Máy
-  Đền Thờ Shinto
-  Đền Thờ Phật
-  Địa Điểm Lầu Đồi Cỏ

1 Tầm Quan Trọng của Việc Lập Kế Hoạch Lộ Trình của Bạn

Nếu bạn vạch ra điểm đến mà không lên kế hoạch trước cho lộ trình của mình, sự chú ý của bạn sẽ bị chuyển hướng sang tìm đường, khiến bạn phải liên tục tìm hướng khi lái xe hoặc phải lái xe quá chậm. Điều này có thể khiến bạn bỏ qua thông tin quan trọng mà bạn có thể đã thấy, gây bất tiện cho những người lái xe khác và dẫn đến nguy hiểm cho chính bạn và những người khác.

Trước khi lên ô tô, điều quan trọng là phải kiểm tra bản đồ đường đi hoặc việc tương tự để xác nhận lộ trình của bạn, quãng đường bạn sẽ đi và thời gian bạn sẽ cần. Điều này sẽ giúp bạn thực hiện chuyến đi của bạn một cách an toàn và có thời gian rảnh rỗi.

2 Đọc Bản Đồ

Bản đồ chứa nhiều thông tin có giá trị, chẳng hạn như tên địa điểm, tên đường (đường cao tốc, quốc lộ, đường địa phương, v.v.), phân chia giữa các khu vực, và các vị trí điểm mốc như giao lộ chính và các tòa nhà.

Bạn nên cố gắng tận dụng hiệu quả thông tin này khi lập kế hoạch lộ trình của bạn.

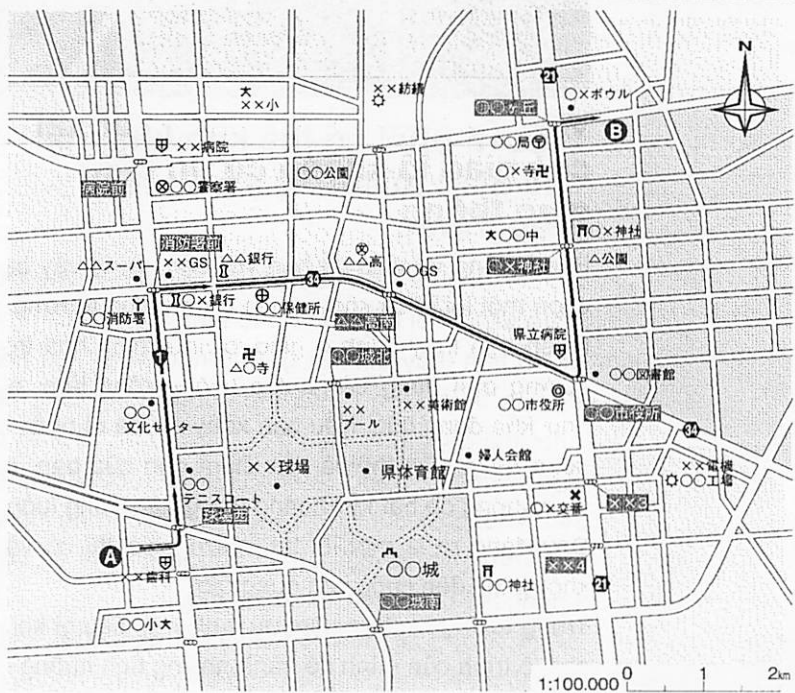


Thực Hành

Câu trả lời ở trang 351.

Hãy nhìn xem bản đồ cho chúng ta biết những gì về lộ trình từ điểm A đến điểm B.

- ① Khoảng cách bạn sẽ đi:
 - Khoảng ____ km
- ② Đường bạn sẽ đi:
 - Quốc Lộ Số _____
 - Tuyến Đường Quận Số _____
- ③ Các tòa nhà dọc đường sẽ đóng vai trò là điểm mốc:
 - _____
 - _____
 - _____
- ④ Thời gian cần thiết, giả sử tốc độ trung bình là 30 km/giờ:
 - Khoảng _____ phút



2 Gợi Ý về Lập Kế Hoạch Lộ Trình của Bạn

Khi lập kế hoạch lộ trình đến một điểm đến cụ thể, bạn có xu hướng chọn những con đường có vẻ sẽ đưa bạn đến điểm đến đó trong khoảng cách ngắn nhất có thể. Tuy nhiên, việc chọn khoảng cách ngắn nhất đôi khi có thể dẫn đến một tuyến đường mất nhiều thời gian đi lại hơn. Ví dụ, nếu có nhiều ngã rẽ, cuối cùng bạn có thể bị lạc, và nếu những con đường bạn chọn rất hẹp, có thể có nhiều mối nguy hiểm khiến bạn đi chậm lại.

Khi lập kế hoạch lái xe, hãy cố gắng làm cho tuyến đường của bạn đơn giản và dễ nhớ nhất có thể, với số ngã rẽ tối thiểu. Ngoài ra, hãy cố gắng chọn những con đường có các điểm mốc chẳng hạn như tòa nhà và các đặc điểm khác để nhận biết.

Cuối cùng, khi đi đến các điểm đến ở xa, hãy cố gắng lên kế hoạch nghỉ sau mỗi hai giờ hoặc lâu hơn, và kết hợp các địa điểm dừng chân nghỉ ngơi và thời gian bạn dự định nghỉ ngơi vào tính toán của bạn.

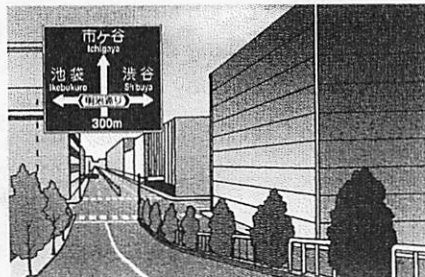
● Quy Trình Lập Kế Hoạch Lộ Trình

- ① Xác định vị trí điểm bắt đầu và kết thúc của chuyến đi của bạn trên bản đồ.
- ② Hãy nghĩ đến nhiều cách có thể dẫn tới điểm đến, sau đó quyết định lộ trình dựa trên các cân nhắc như số ngã rẽ, việc dễ dàng nhận ra các điểm mốc trên đường và độ rộng của đường.
- ③ Đánh dấu lộ trình của bạn trên bản đồ bằng bút đánh dấu hoặc vật dụng tương tự.
- ④ Kiểm tra kỹ tên của các giao lộ nơi bạn sẽ rẽ và vị trí các điểm mốc chính trên đường đi.
- ⑤ Tính khoảng cách đến điểm đến và khoảng thời gian bạn cần để đến đó. (Khi tính toán thời gian, một nguyên tắc nhỏ là giả sử tốc độ khoảng 30 km/giờ trên đường thông thường và 80 km/giờ trên đường cao tốc.)

3 Sử Dụng Các Biển Chỉ Dẫn và Tương Tự.

Biển chỉ dẫn cho biết tên, hướng và khoảng cách đến các vị trí địa lý. Để đi hết lộ trình của bạn một cách suôn sẻ mà không bị lạc, hãy tận dụng hiệu quả các biển chỉ dẫn như vậy để theo dõi vị trí của bạn và hướng mà bạn đang đi.

Ngoài ra, nên kiểm tra tình trạng đường và giao thông bằng cách nghe radio, v.v. và đảm bảo không có vấn đề nào dọc theo tuyến đường dự định của bạn.



Gợi Ý Nhanh

Thời gian di chuyển của bạn có thể lâu hơn dự kiến do các yếu tố như thời gian trong ngày, điều kiện địa phương, thời tiết, v.v. Do đó, nên bắt đầu xuất phát sớm hơn một chút để bù cho sự chậm trễ không lường trước.

Gợi Ý Nhanh

Cách Đọc Biển Chỉ Dẫn

- ① Điểm Đến và Khoảng Cách



Cho biết rằng để đi đến Tachikawa, bạn cần rẽ trái ở giao lộ tiếp theo và đi tiếp 7 km.

- ② Thông Báo Trước về Điểm Đến và Lối Ra



Cho biết rằng nút giao thông Số 4 Yokohama-Machida ở phía trước 1 km và nối với Quốc Lộ 16.

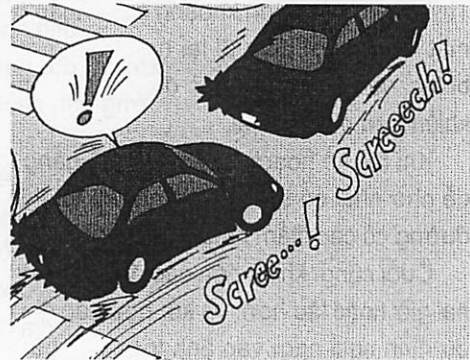
Lưu ý:

Biển chỉ dẫn màu xanh lam được sử dụng cho thông tin trên đường thông thường và biển chỉ dẫn màu xanh lá cây cung cấp thông tin về đường cao tốc.

4 Phải Làm Gì nếu Bạn Vô Tình Đi Chệch Khởi Lộ Trình Của Mình

1 Nếu Bạn Vô Tình Đi Chệch Khởi Lộ Trình Của Mình

Nếu bạn vô tình đi chệch khởi lộ trình của mình, hoặc đột nhiên nhận ra rằng trước đó bạn đã đi chệch khởi lộ trình đó, hãy cố gắng giữ bình tĩnh. Tránh các hành động ngay lập tức, chẳng hạn như dừng hoặc đổi hướng mà không cảnh báo, điều này có thể gây bất tiện cho những người lái xe khác và thậm chí có thể gây ra tai nạn.



Không đột ngột dừng lại!

Hiện tại bạn chỉ cần tiếp tục đi theo hướng bạn đang đi cho đến khi bạn có thể dừng xe ở một vị trí an toàn. Sau đó, sau khi tham khảo bản đồ hoặc hỏi người qua đường để được hướng dẫn, hãy tìm cách quay lại tuyến đường đã lên kế hoạch của bạn.

Gợi Ý Nhanh

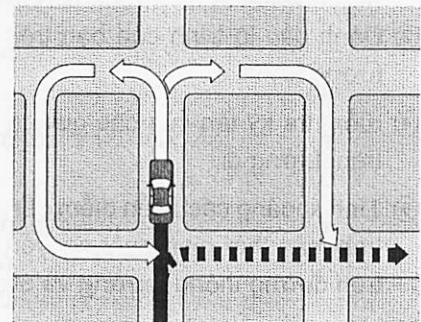
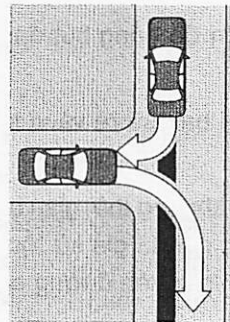
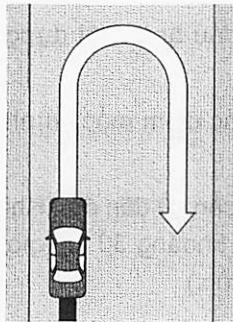
Khi cố gắng tiếp tục lộ trình của mình, hãy bình tĩnh...

- Đảm bảo rằng vị trí của bạn không cấm quay đầu xe.
- Hãy đảm bảo bạn sẽ không đi vào đường chỉ định "không có lối vào cho xe".
- Hãy cảnh giác với các mối nguy hiểm, bao gồm cả người đi bộ và các phương tiện khác.

Điều quan trọng là phải kiểm tra tất cả các điều trên trước khi xuất phát.

● Trở Tại Tuyến Đường Chính

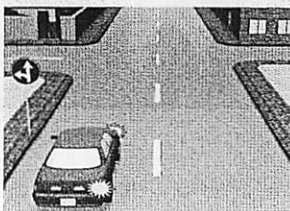
- ① Thực Hiện Quay Đầu Xe
- ② Lùi xe vào một đường phụ và sau đó đi ra để đổi hướng
- ③ Đi đường vòng



2 Nếu Quy Định Giao Thông Ngăn Bạn Đi Tiếp Hướng Bạn Dự Định

Sau khi bạn thực sự bắt đầu đi, bạn có thể thấy rằng bạn không thể theo tuyến đường bạn dự định ban đầu. Ví dụ: biển báo hoặc vạch kẻ đường có thể cấm rẽ trái hoặc rẽ phải tại giao lộ nơi bạn định rẽ, việc thi công đường có thể khiến bạn không thể đi qua đoạn đường mà bạn dự định hoặc bạn không thể thay đổi làn đường mà bạn đã lên kế hoạch. Nếu bạn gặp phải vấn đề như vậy, hãy tiếp tục đi theo hướng bạn đang đi cho đến khi bạn có thể dừng xe ở một vị trí an toàn. Sau đó tìm ra cách để quay lại tuyến đường đã lên kế hoạch của mình.

- ① Biển Báo Cấm Rẽ Phải



- ② Đường Không Thể Đi Qua Do Thi Công



- ③ Không Thể Thay Đổi Làn Đường



📌 Nếu Bạn Bị Lạc

Đôi khi, người lái xe có thể bị lạc hoặc không chắc chắn về một tuyến đường khi lái xe. Tiếp tục đi trong những trường hợp như vậy có thể gây nguy hiểm vì sự chú ý của bạn ngày càng tập trung vào việc tìm đường và rất khó tập trung vào việc lái xe.

Nếu bạn nghi rằng mình bị lạc, hãy dừng xe ở nơi an toàn và tham khảo bản đồ, hoặc hỏi đường tại trạm xăng. Một khi bạn đã có thể làm rõ tuyến đường của mình, bạn có thể tự tin tiếp tục lộ trình.



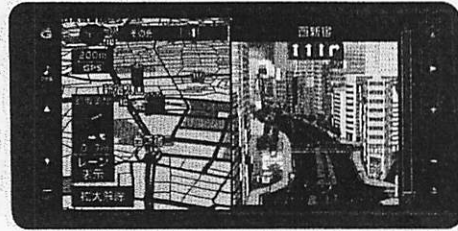
Điểm

Hệ Thống Định Vị Ô Tô

Hệ thống định vị ô tô có thể rất hữu ích. Hệ thống không những có thể chỉ cho bạn lộ trình nên đi khi đang đi, mà còn có thể lập kế hoạch lộ trình cho bạn nếu bạn nhập điểm xuất phát và điểm đến, hoặc tính toán lại lộ trình của bạn nếu bạn bị lạc hướng so với kế hoạch ban đầu.

Mặt khác, hệ thống định vị ô tô có thể gây ra tai nạn nếu người lái xe không tập trung vào đường đi vì họ mãi nhìn chăm chăm vào màn hình hoặc sự chú ý của họ bị phân tán bởi thông tin hiển thị trên hệ thống. Do sự nguy hiểm liên quan, bạn không được để màn hình của hệ thống định vị ô tô phân tán sự chú ý của bạn khi lái xe.

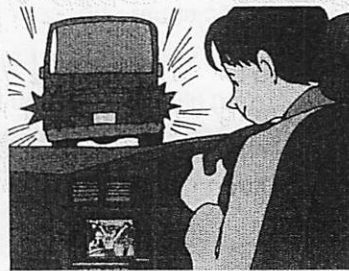
Dưới đây là một số điểm cần lưu ý khi sử dụng hệ thống định vị ô tô.



① Không cố vận hành hệ thống trong khi lái xe.



② Không bao giờ xem chương trình truyền hình hoặc băng video trên màn hình trong khi lái xe.



Lưu ý: Nên chọn chức năng “nhắc nhở bằng âm thanh”.



Đánh Giá

Đánh dấu đúng hay sai cho từng phát biểu sau đây để kiểm tra mức độ hiểu của bạn về phần trước.

- Quyết định một lộ trình trước khi bạn xuất phát có thể nguy hiểm vì tất cả sự chú ý của bạn có thể bị phân tán để đi theo lộ trình của bạn. Do đó, tốt hơn là không có một tuyến đường được xác định trước và thay vào đó, đi tự do trên bất kỳ con đường nào bạn thích.
- Khi lập kế hoạch lộ trình, điều quan trọng là chọn một tuyến đường chính tránh các ngã rẽ không cần thiết và sử dụng đường rộng, ngay cả khi đó không phải là con đường ngắn nhất đến điểm đến của bạn.

▶ ▶ ▶ Các câu trả lời đúng được ghi ở trang cuối của cuốn sách.

5 Đi Du Lịch bằng Xe Máy

Đi du lịch bằng xe máy với một nhóm bạn có thể mang lại nhiều niềm vui. Tuy nhiên, việc không lập trước kế hoạch đầy đủ hoặc một hành trình tham vọng phi thực tế có thể dẫn đến các vấn đề về sau. Ví dụ, nếu ai đó trong số người lái quyết định chỉ "làm việc riêng của họ" hoặc nếu một số người lái trở nên mệt mỏi nhưng vẫn tiếp tục đi bất chấp sự mệt mỏi, thì có thể dẫn đến một tai nạn nghiêm trọng. Để đảm bảo chuyến du lịch bằng xe máy của bạn an toàn và thú vị, hãy đảm bảo ghi nhớ những điểm sau đây.

1 Chuẩn Bị cho Chuyến Đi của Bạn

(1) Đảm Bảo Có Nhiều Thời Gian Rảnh Rỗi

Nên quyết định trước các kế hoạch cho chuyến đi, bao gồm cả tuyến đường đi đến điểm đến, với bất kỳ người mới bắt đầu lái xe và những người lái xe thiếu kinh nghiệm sẽ tham gia. Nếu các kế hoạch cho chuyến đi gồm một quãng đường dài, nên lập kế hoạch trước các điểm dừng nghỉ ngơi để người lái xe có thể nghỉ ngơi sau mỗi hai giờ hoặc lâu hơn trên đường.



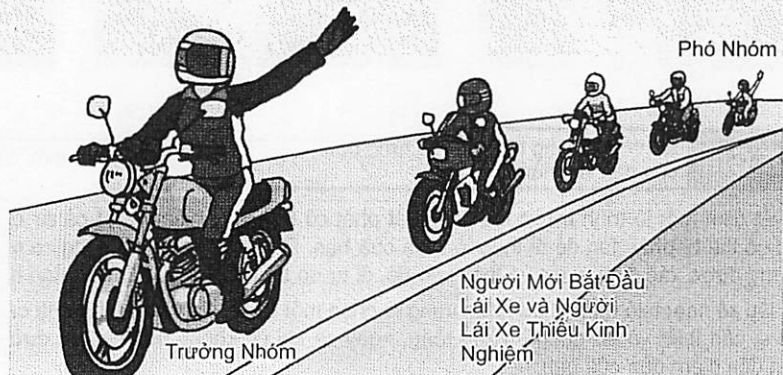
(2) Lái theo Nhóm

① Chia Thành các Nhóm Nhỏ

Tạo hàng dài xe máy khi đi trên đường có thể gây bất tiện cho những người lái xe khác. Tệ hơn là, việc này có thể nguy hiểm trong trường hợp, ví dụ như việc này khuyến khích người lái xe không quan sát tín hiệu giao thông và những điều tương tự. Nếu số lượng người tham gia chuyến đi lớn, tốt nhất nên chia thành các nhóm nhỏ, có lẽ bốn hoặc năm người.

② Người Mới Bắt Đầu Lái Xe và Người Lái Xe Thiếu Kinh Nghiệm đi ở Giữa

Trong mỗi nhóm, trưởng nhóm nên đi đầu hàng và phó nhóm ở cuối. Điều này có thể giúp theo dõi những người mới bắt đầu và những người lái ít kinh nghiệm đi ở giữa và đưa ra hướng dẫn, ví dụ nếu nhóm bị tách ra khi tín hiệu thay đổi.



(3) Sử Dụng Hệ Thống Tin Hiệu

Trước khi xuất phát, hãy quyết định một hệ thống tin hiệu bằng tay, bạn sẽ sử dụng để cho biết khi nào bạn xuất phát, dừng lại, v.v. và đảm bảo tất cả những lái xe tham gia đã ghi nhớ các ký hiệu.

Việc sử dụng máy thu phát cũng rất hữu ích (radio hai chiều di động) hoặc tương tự để liên lạc với những người lái xe khác và các nhóm khác khi đi trên đường.

Điểm

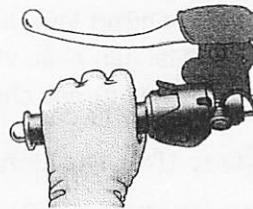
Sử Dụng Bộ Thu Phát Không Cần Dùng Tay

Khi đi du lịch bằng xe máy, người tham gia thường cần truyền tải thông điệp, chẳng hạn như "Tôi sắp hết ga" hoặc "Chúng ta đang ở đâu vậy?"

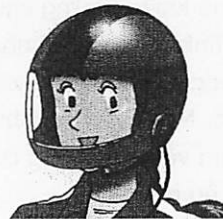
Một bộ thu phát có thể rất hữu ích trong những trường hợp như vậy, còn những vật như bộ đàm buộc bạn phải bỏ tay lái để sử dụng, điều này có thể rất nguy hiểm. Trên thực tế, việc sử dụng một số loại bộ đàm bị cấm trong khi đi xe máy.

Khi mua bộ thu phát để sử dụng khi đi du lịch, hãy đảm bảo chọn một mẫu "không cần dùng tay" có thể sử dụng mà không cần bỏ tay lái.

Lưu ý: Cần có giấy phép radio không chuyên để sử dụng một số mẫu bộ thu phát. Hãy đảm bảo ghi nhớ điều này khi lựa chọn.



Nút Nhấn để Nói Chuyện (PTT) trên Tay Lái



Micro và Tai Nghe bên trong Mũ Bảo Hiểm

(4) Kiểm Tra Xe Đạp và Thiết Bị Cần Thiết

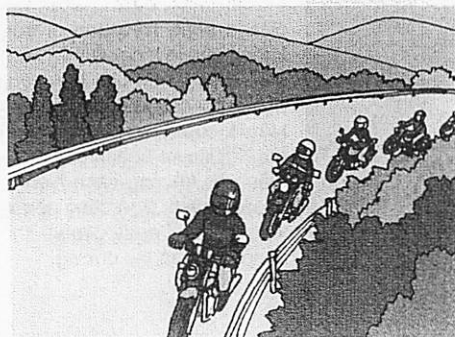
Để tránh phá vỡ trải nghiệm du lịch của bạn do sự cố hoặc tình huống tương tự, hãy đảm bảo ngoài việc kiểm tra hàng ngày trước khi lái xe, bạn không được quên các thiết bị cần thiết như thiết bị khẩn cấp và bảo vệ chống thời tiết lạnh hoặc mưa. Sử dụng lưới hoặc tương tự để đảm bảo rằng vật dụng của bạn được cố định theo cách sẽ không rơi ra.



2 Thận Trọng Khi Đi Du Lịch

(1) Đi Một Hàng

Đi một hàng theo trật tự, đảm bảo duy trì khoảng cách phù hợp giữa các xe.



Gợi Ý Nhanh

Trong trường hợp xảy ra tai nạn hoặc sự cố...

Hãy chắc chắn rằng bạn có cách để liên lạc với các thành viên trong gia đình hoặc cửa hàng sửa chữa trong trường hợp thành viên nhóm bị tai nạn hoặc gặp sự cố.

(2) Hãy Đảm Bảo Nghỉ Ngơi Đầy Đủ

Chuyến đi có thể mệt mỏi hơn bạn nghĩ do những điều kiện như thay đổi thời tiết. Hãy chắc chắn bạn nghỉ ngơi thường xuyên để không cảm thấy mệt mỏi.

Ngoài ra, hãy nhớ rằng 15 phút đầu tiên sau khi bắt đầu là một trong những thời điểm người lái dễ bị tai nạn nhất, vì vậy hãy cẩn thận ngay từ đầu cho đến khi cơ thể bạn quen với việc đi xe.



Nghỉ Ngơi Sau Khi Đến Điểm Đến

3 Quy Ước Du Lịch

Ngoài cảm giác giải tỏa và tự do, du lịch bằng xe máy còn mang đến trải nghiệm nhóm cho người tham gia, dẫn đến “hiệu ứng tâm lý nhóm.” Điều này có thể khiến những người bình thường có hành vi ôn hòa tham gia vào hành vi liều lĩnh, chẳng hạn như bỏ qua đèn giao thông hoặc đi đánh võng trên đường. Nhưng không được viện cớ đi du lịch để gây bất tiện cho những người lái xe khác. Mỗi cá nhân phải làm việc để duy trì đúng quy ước du lịch, chịu trách nhiệm về hành động của chính mình, chú ý tới những người khác và cảnh báo họ nếu cần thiết.

Đánh Giá

Đánh dấu đúng hay sai cho từng phát biểu sau đây để kiểm tra mức độ hiểu của bạn về phần trước.

1. Người mới bắt đầu lái xe và người lái thiếu kinh nghiệm nên coi đây là vấn đề trọng tâm khi lập kế hoạch lộ trình du lịch bằng xe máy.
2. Khi du lịch bằng xe máy, tốt nhất là tránh đi theo nhóm để mỗi cá nhân có thể xử lý phù hợp với trình độ kỹ năng và sức khỏe thể trạng của mình.

▶▶▶ Các câu trả lời đúng được ghi ở trang cuối của cuốn sách.

OPEN SESAME II

Back Forward Home Refresh Images Open Print Search Stop Giai Đoạn 2 – Bài Học 16

Về hình ảnh ở trang 307...

Quan Điểm

Một lộ trình dễ đi chính là “lối tắt” tốt nhất.

Khi lập kế hoạch lộ trình, việc tập trung quá nhiều vào việc tìm đường ngắn nhất hoặc giả định rằng những con đường hẹp sẽ có ít giao thông có thể dễ dàng dẫn đến tình huống như trong hình ở trang 307. Đây là một cái bẫy rất dễ rơi vào, ngay cả khi bạn đã biết rõ. Mỗi người lái xe có thể đã ít nhất một hoặc hai lần mắc phải điều này.

Cuối cùng, đường đi an toàn và chắc chắn nhất thường là con đường nhanh nhất. Nếu bạn đi trên những con đường mà bạn biết, bạn sẽ không cần lo lắng về việc đi lạc. Nếu bạn chọn tuyến đường theo tín hiệu giao thông, bạn biết bạn có thể rẽ phải nếu cần thiết, mặc dù bạn phải chờ quay đầu khi giao thông đông đúc. Trong ảnh này, việc để lại các tín hiệu ở cửa hàng đồ chơi và cửa hàng tiện lợi có lẽ là những điểm mốc tốt. Khi lập kế hoạch cho một lộ trình, điều quan trọng là không dựa hoàn toàn vào khoảng cách hiển thị trên bản đồ hoặc ước tính tính quan về khoảng cách. Bạn cũng nên xem xét các yếu tố như số lượng điểm mốc, việc dễ dàng quay đầu và khả năng bạn có thể quay lại tuyến đường dễ dàng nếu bạn lạc đường.

TIẾP THEO